



2025

JAHRESBERICHT

Strom | Wasser | Wärme | Elektroinstallationen



GWV
GEMEINDEWERKE
VILLMERGEN

Rückblick 2025 - Ausblick 2026

Die Gemeindewerke blicken auf ein erfolgreiches und vielseitiges, aber auch herausforderndes Geschäftsjahr zurück. Der tiefere konsolidierte Umsatz 2025 von Fr. 21.8 Mio. (Vorjahr Fr. 24.6 Mio.) ist hauptsächlich auf die tieferen Energiebeschaffungskosten zurückzuführen, was sich positiv auf die Endkundenpreise auswirkte. Der erfreuliche Jahresgewinn war mit Fr. 2.16 Mio. (Vorjahr Fr. 1.79 Mio.) rund 20 Prozent über dem Vorjahr. Mit dem Dienstleistungsgeschäft konnten die Gemeindewerke nochmals zulegen, sowohl im Bereich der Elektroinstallationen, den Energielösungen, der Elektromobilität als auch in der Wärmeversorgung.

Der Trinkwasserabsatz ist durch Lieferungen während den Sommermonaten an die IKA Wasser2035 um +4.5% gestiegen. Mit 834'263 m³ wurde der Wert von 2024 (798'593 m³) übertroffen. 2025 war eines der wärmsten Jahre seit Messbeginn, auch wenn die Jahresmitteltemperatur nicht ganz an die der drei Vorjahre herankam. Das vergangene Jahr startete mit überdurchschnittlichen Temperaturen von Januar bis April. Hitzetage gab es im zweitwärmsten Juni seit Messbeginn 1864 und im August. Besonders niederschlagsreich waren die Monate Januar, Mai und Juli.

Trotz starkem Wachstum durch den Bau von neuen Photovoltaikanlagen wurden im Stromnetz 53.3 Mio. kWh transportiert (Vorjahr 53.5 Mio. kWh). Der Energieverkauf Strom sank um -8.7% auf 40.7 Mio. kWh.

Die Produkte «Energie aus erneuerbaren Quellen» gvw.natur und gvw.öko erreichten mit einem Gesamtenergieanteil von 26% oder 10.6 Mio. kWh (Vorjahr 4.4 Mio. kWh) einen neuen Rekordwert und leisteten einen wertvollen Beitrag an die Umwelt.

Der Bau von 64 neuen Photovoltaikanlagen mit einer installierten Leistung von 2'520 kW_p auf Wohn-, Geschäfts- und Industrieliegenschaften, hatte 2025 um 26.4% wiederum stark zugenommen. Die nun gesamthaft 306 Photovoltaikanlagen (Leistung: 14'660 kW_p) werden mit den Abrechnungsmodellen «Eigenverbrauch» (EV), «Eigenverbrauch Plus» (EV+) oder «Zusammenschluss zum Eigenverbrauch» (ZEV) betrieben und lieferten mit 8'605'575 kWh (Vorjahr 5'442'906 kWh) rekordhohe Solarstrommengen ins GWV-Netz zurück.

Unsere sechs betriebseigenen Photovoltaik-Anlagen produzierten 607'642 kWh (Leistung: 696 kW_p) Sonnenstrom. Die Mengen dieser gemeindeeigenen Anlagen decken den Energiebedarf von gesamthaft 81 Einfamilienhäusern oder 135 Wohnungen. Die jährliche Sonnenscheindauer war gegenüber der Norm (Ø Referenzperiode 1991 – 2020) rund 8% (+ 138 Stunden) höher und in den Monaten April, Juni und August besonders ertragsreich.



Team Elektrizitäts- und Wasserversorgung

Zur Sicherstellung der Versorgungssicherheit und für die Anlagenerneuerung investierte die **Elektrizitäts- und Wasserversorgung** zusammen Fr. 2.5 Mio. (Vorjahr Fr. 2.3 Mio.). Bei der Wasserversorgung besteht eine Nettoschuld von Fr. 5.7 Mio. (Vorjahr Fr. 6.1 Mio.). Bei der Elektrizitätsversorgung besteht ein Nettovermögen von Fr. 5.7 Mio. (Vorjahr Fr. 4.6 Mio.).

Die **Elektroinstallationsabteilung** führte in den Bereichen Industrie, Gewerbe/KMU und bei Privaten interessante Projekte aus. Die Geschäftsfelder Elektromobilität sowie Photovoltaikanlagen mit verschiedenen Eigenverbrauchsmodellen konnten nochmals erfolgreich weiter ausgebaut werden. Daraus resultierte ein sehr positives Gesamtergebnis von Fr. 184'046.–.



Team Elektroinstallationen



3D-Modell BESS

Die Stimmberechtigten in Villmergen haben an der Einwohnergemeindeversammlung vom 12. Juni 2025 der Realisierung eines **zentralen Grossbatteriespeichersystems (BESS)** im Industriegebiet mit einem Verpflichtungskredit von Fr. 3'600'000.— zulasten der Spezialfinanzierung «Elektrizitätsversorgung» zugestimmt. Im 2. Halbjahr 2025 konnten der Ausschreibungsprozess und die Vergabe erfolgreich abgeschlossen werden. Anfangs 2026 erfolgt die Baueingabe und die Detailplanung. Die Inbetriebnahme ist auf das Frühjahr 2027 vorgesehen.

Durch **neue Bundeserlasse** in den Bereichen **Energie und Stromversorgung** (Mantelerlass) traten die zugehörigen Verordnungen 2025 in Kraft, einzelne mit Anwendung ab 2026:

- Integration von mindestens 20 Prozent inländischer Energie aus erneuerbaren Quellen durch Abschluss langfristiger Strombezugsverträge.
- Schweizweit einheitliche Rückliefervergütungen für Solarstromproduzenten.
- Umsetzung von virtuellen Zusammenschlüssen zum Eigenverbrauch (vZEV) und Erweiterung des eigenen Praxismodells (Eigenverbrauch^{PLUS}).
- Prozesseinführung für lokale Energiegemeinschaften (LEG), Systemanpassungen und Einführung neuer Netznutzungstarife für LEG-Teilnehmende.
- Umsetzung von Energieeffizienzmassnahmen zur Senkung des Stromverbrauches.
- Umsetzung der Netzentgeltbefreiung für Stromspeicher und Nutzung der Flexibilitäten.
- Stromverbrauchsinformationen für unsere Kundinnen und Kunden mit Vergleich und Integration von Sparempfehlungen.
- Umsetzung der kostenrechnerischen Trennung des Messwesens von der übrigen Netznutzung. Dies führt zu separaten Tarifen für das Messwesen.
- Anpassung der Kostenrechnungsstruktur und der Netznutzungsentgelte infolge der Entflechtung des Messwesens.
- Vorbereitungen für die Bereitstellung von Stammdaten sowie Sicherstellung der Anbindung an den Datahub Schweiz.



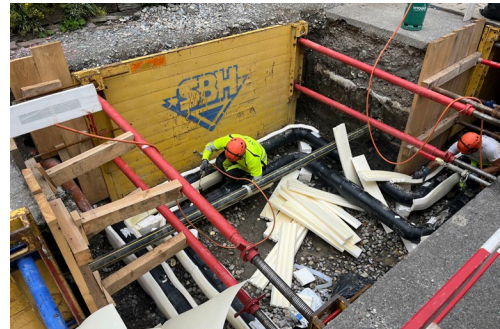
Villmerger Energieabend 22.10.2025:

GWV-Informationsanlass zur Revision des kantonalen Energiegesetzes und zu den Neuerungen des Stromgesetzes (Mantelerlass) mit seinen Ausführungsbestimmungen ab 2026

Durch den Spatenstich am 1. April 2025 vom **«Wärmeverbund Villmergen Nord»** konnte einerseits der Wärmezentralenbau und andererseits der Werkleitungsbau Etappe 1 im Sagiweg/Wagmattenweg gestartet werden. Ende März 2026 verglühen die ersten Holzhackschnitzel aus unserem heimischen Wald. Die hochmoderne Wärmezentrale südlich des Tennisplatzes wird am 9. Mai 2026 gemeinsam mit dem ewz und der Villmerger Bevölkerung feierlich eingeweiht. Bei der Wärmeversorgung besteht durch die Erstinvestitionen per Ende 2025 eine Nettoschuld von Fr. 2.1 Mio. (Vorjahr Fr. 0.1 Mio.).



Aussenansicht Wärmezentrale



Leitungsbau Etappe 1: Sagiweg/Wagmattenweg

Per 31. Dezember 2025 beschäftigten die Gemeindewerke insgesamt 36 Mitarbeitende (Vorjahr 33), was umgerechnet 33.5 Vollzeitstellen (inklusive Lernende) entspricht. Diese verteilen sich auf über vier Generationen – Babyboomer bis Generation Z – von Lernenden bis zu Mitarbeitenden mit 25 Jahren Betriebszugehörigkeit. Der Mix aus erfahrenen Mitarbeitenden mit enormem Fachwissen zu den heutigen Systemen und jungen Talenten, die die neue digitale Energiewelt umsetzen wollen, ist die Basis für eine erfolgreiche Transformation der Energieversorgung. Die Gemeindewerke fördern ihre Mitarbeitenden mit gezielten Aus- und Weiterbildungen, auch nach der Grundausbildung. Die Lehrlingsausbildung ist ein bedeutender Faktor, um dem akuten Fachkräftemangel zu begegnen. Insgesamt waren am 31. Dezember 2025 7 Lernende (21%) bei den Gemeindewerken beschäftigt.



Handwerksnachwuchs fördern: Wohlen+ am 23./24.09.2025 und Zukunftstag für die 5.-7. Schulstufe vom 13.11.2025

Im Namen der gesamten Geschäftsleitung danke ich unseren Kundinnen und Kunden, Lieferanten und politischen Entscheidungsträgern für ihr Vertrauen und die professionelle Zusammenarbeit. Ein besonderer Dank gilt unseren Mitarbeitenden. Mit grossem Engagement und Ideenreichtum haben sie einen wesentlichen Beitrag zur erfolgreichen Weiterentwicklung der GWV geleistet. Ohne ihr Herzblut wären die erzielten Fortschritte nicht möglich. Heute und in Zukunft sind wir überzeugt, dass wir diese Erfolge auch in den zukünftigen Energielösungen von Morgen gemeinsam erleben werden.



Geschäftsleitung GWV: Philip Zeberli, Peter Bless, Andrea Del Sole, Jonas Moos, Martin Hössli (von links nach rechts)

Martin Hössli
Geschäftsleiter Gemeindewerke Villmergen

J A H R E S B E R I C H T 2025

1. FACHKOMMISSION

Präsident	Renato Sanvido Gemeinderat Vizeammann, Vertreter Gemeinde
Mitglieder	Charles Hegglin Fachmann Wasser
	André Hoffmann Vertreter Unternehmer
	Rolf Muntwyler Fachmann Finanzen
	Markus Wey Fachmann Strom, Vizepräsident
	Martin Hösli Geschäftsleiter *)
	Jonas Moos Leiter Energielösungen und Dienstleistungen *)
	Philip Zeberli Leiter Finanzen & Administration *)
Protokollführung	Manuela Keller Kaufm. Sachbearbeiterin *)

*) ohne Stimmrecht

Unter der Leitung des Präsidenten und Ressortvorstehers der Gemeindewerke, Renato Sanvido, tagte die Fachkommission im Berichtsjahr viermal und setzte sich dabei intensiv mit folgenden strategischen Themen auseinander:

- Preisstrukturen + Pricing Strom / Stromprodukte ab 2026
- Beschaffungsstrategie Strom
- ISO 9001:2015 Management Summary 2025
- Finanzplan 2019-2030 SOLL inkl. Investitionen
- IT-Sicherheit / IT-Infrastruktur
- Gemeindeeigene PV-Anlagen
- Gemeindeeigene E-Mobilität
- Wärmeverbund Villmergen Nord
- Zentraler Batteriespeicher Villmergen
- Generelles Wasserversorgungsprojekt (GWP) 2025-2030
- Organisation GWV / Personalentwicklung
- Umbau / Erweiterung Werkhof
- Allgemeine Strategiethemata sowie Personal / Informatik / Finanzen

Daneben befasste sich die Fachkommission mit den ordentlichen Geschäften wie:

- Jahresbericht 2024
- Jahresrechnung 2024
- Budget 2026
- Diverse Vergaben >Fr. 100'000.— gemäss Geschäfts- und Kompetenzreglement GWV

Kompetenzregelung

Der öffentliche Auftrag der Gemeindewerke Villmergen umfasst die Beratung der Kundinnen und Kunden im Versorgungsgebiet der Gemeinde Villmergen, deren zuverlässige Versorgung mit Strom, Wasser und Wärme sowie die Sicherstellung der öffentlichen Beleuchtung. Der Gemeinderat hat die Aufgaben und Kompetenzen der Fachkommission und Geschäftsleitung sowie deren Zusammenwirken in einem Geschäfts- und Kompetenzreglement festgelegt. Die Zusammenarbeit zwischen dem Geschäftsleiter und den Abteilungsleitern beruht auf Stellenbeschreibungen sowie internen Weisungen und Richtlinien.

Managementsystem

In einem Managementsystem, aufgebaut und zertifiziert nach ISO 9001:2015, wird das Führungssystem der Gemeindewerke Villmergen beschrieben und regelt die Verantwortlichkeiten und Kompetenzen.

Informationspolitik

Die Gemeindewerke Villmergen sind als Eigenwirtschaftsbetrieb der öffentlichen Hand einer offenen und transparenten Informationspolitik verpflichtet. Über ihre Tätigkeiten informiert der ausführliche Jahresbericht. Allgemein zugänglich ist die Website www.gwv.ch, welche alle wichtigen Angaben enthält, inklusive der Preispublikationen sowie aktuelle Baustelleninformationen. Kundenspezifische Informationen wie zum Beispiel zu Rechnungen sowie Strom- und Wasserverbrauch können im Kundenportal ebenfalls über die Website abgerufen werden.



Die gesamte Fachkommission anlässlich des Strategietages vom 30. Oktober 2025: Martin Hössli, André Hoffmann, Markus Wey, Rolf Muntwyler (kniend), Manuela Keller, Renato Sanvido, Charles Hegglin, Jonas Moos, Philip Zeberli

2. PERSONAL

Personalbestand per 31. Dezember 2025

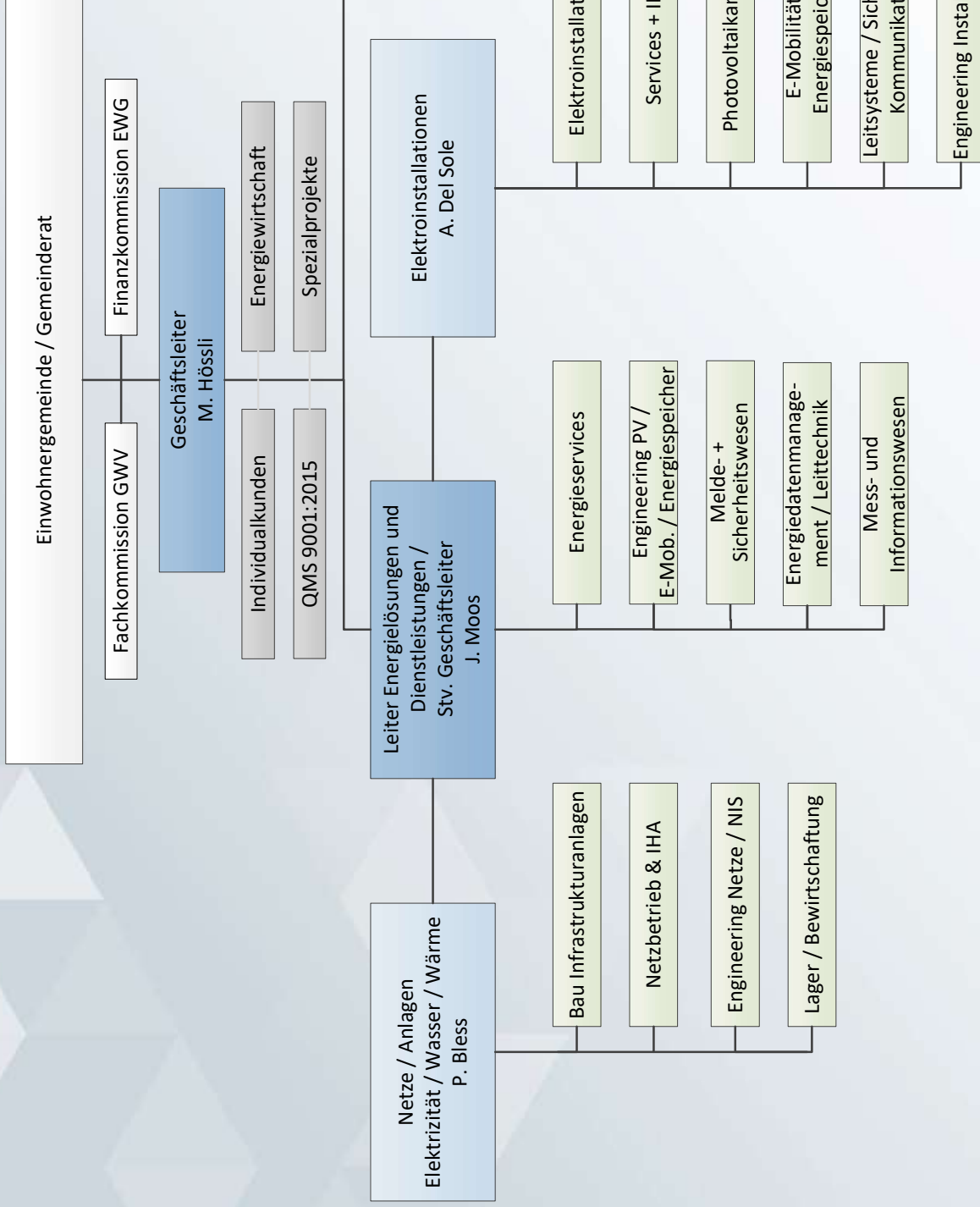
Mitarbeitende 100%		21
Mitarbeitende Teilzeit		8
Lernende		7
Mitarbeitende Teilzeit befristet		0
	<i>(33.5 FTE)</i>	TOTAL 36
	<i>(30.2 FTE)</i>	Vorjahr (33)

		Eintritt
Geschäftsleiter	Martin Hössli	2010
Leiter Energielösungen und Dienstleistungen	Jonas Moos	2005
Leiter Finanzen & Administration	Philip Zeberli	2020
Leiter Netzbau & Instandhaltung	Peter Bless	2011
Leiter Elektroinstallationen	Andrea Del Sole	2020
Projektsachbearbeiterin NIS/GIS	Sonja Baumann (50%)	2022
Projektsachbearbeiter	Daniel Jappert	2013
Projektleiter Netze und Anlagen	Daniel Meier (90%)	2024
Junior Projektleiter Neue Energien	Dominik Lüscher	2021
MSRL Techniker Energie	Marco Simoniello	2012
Leitender Netzelektriker	Benjamin Lütolf	2016
Netzelektriker	Mario Caduff	2016
Brunnenmeister	Sven Tauchert	2012
Rohrnetzmonteur	Marino Jappert	2017
Rohrnetzmonteur	Mario Schaad	2015
Leitender Elektroinstallateur	André Bleichmann	2000
Leitender Elektroinstallateur	Florian Esposito	2019
Servicetechniker	Luigi Ferrara	2003
Elektroinstallateur	Samuel Koch	2025
Projektsachbearbeiter	André Schär	2019
Elektroinstallateur	Alessandro Simonetta	2022
Leitender Elektroinstallateur	Michael Steinhauer	2016
ICT/OT Verantwortlicher GWV + EWG	Adrian Spahn (60%)	2022
Kaufmännische Sachbearbeiterin	Karin Borer (90%)	2023
Kaufmännische Sachbearbeiterin	Sonja Di Carlo (90%)	2024
Kaufmännische Sachbearbeiterin	Celine Dubach	2023
Kaufmännische Sachbearbeiterin	Manuela Keller (40%)	2014
Kaufmännische Sachbearbeiterin	Luzia Kunz (70%)	2017
Assistenz Marketing und Vertragswesen	Sharon Pelagatti (60%)	2024
Lernender Montage-Elektriker	Gorijan Atanasovski	2023
Lernender Elektroinstallateur	Kilian Bégue	2025
Lernender Kaufmann	Gabriele Dongiovanni	2024
Lernender Elektroinstallateur	Kim Kipfer	2022
Lernender IT Plattformentwicklung	David Kronsteiner	2024
Lernender Netzelektriker	Fana Touré	2025
Lernender Elektroinstallateur	Seya Widmer	2022

ORGANIGRAMM GWV



GWV
GEMEINDEWERKE
VILLMERGEN



Geschäftsleitung mit 1 Stimmrecht

Geschäftsleitung mit 1/2 Stimmrecht

Buchhaltung: Finanzbuchhaltung wird durch die Gemeindegewerke geführt.

EDV: Server und Netzwerk intern, Datensicherung werden durch die Gemeindegewerke betreut.

Elektrizitätsversorgung-Installationskontrolle: hoheitliche Administration durch die Gemeindegewerke
Durchführung erfolgt durch Partnerfirmen

3. ELEKTRIZITÄTSVERSORGUNG

3.1 Energieeinkauf 01.01. – 31.12.2025

Alle Fr.-Beträge ohne MWST

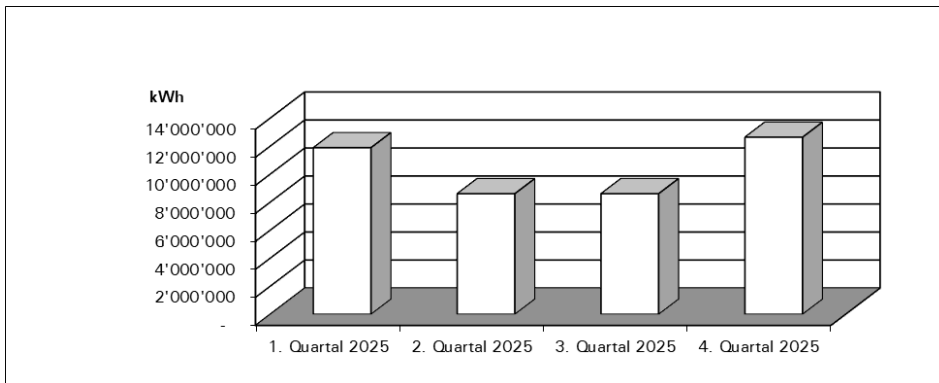
	Energie kWh	Energie Kosten Fr.	Rp./kWh
1. Quartal 2025	11'886'438	2'208'092	18.58
2. Quartal 2025	8'602'133	822'222	9.56
3. Quartal 2025	8'606'092	851'630	9.90
4. Quartal 2025	12'634'668	2'483'113	19.65
Kalenderjahr 2025	41'729'331	6'365'057	15.25

Vergleichszahlen Vorjahr 2024

45'592'589	9'519'402	20.88
-------------------	------------------	--------------

Veränderung	-3'863'258	-3'154'344	-5.63
Veränderung in %	-8.47 %	-33.14 %	

Energieeinkauf 01.01. – 31.12.2025



Die durchschnittlichen Energiebeschaffungskosten (Marktpreis) waren mit 15.25 Rp/kWh um 5.63 Rp/kWh tiefer als im Vorjahr.

3.2 Einkauf Netznutzung 01.01. – 31.12.2025

Alle Fr.-Beträge ohne MWST

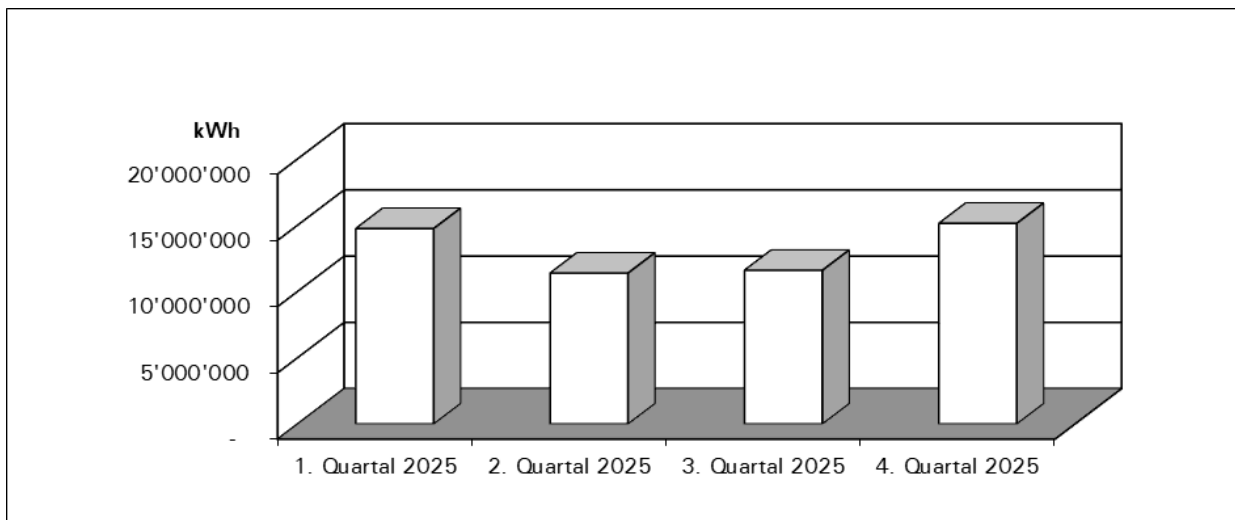
	Netznutzung* kWh	Netznutzung Kosten Fr.	Leistung kW	Gebrauchs- dauer (h/J)	Rp/kWh
1. Quartal 2025	14'747'357	478'791	30'296		3.25
2. Quartal 2025	11'387'240	381'266	24'831		3.35
3. Quartal 2025	11'598'262	380'996	24'323		3.28
4. Quartal 2025	15'139'774	483'108	30'023		3.19
Kalenderjahr 2025	52'872'633	1'724'161	109'473	5'796	3.26

* berechnet aufgrund der ausgespiessenen Bruttolastgangsumme

Vergleichszahlen Vorjahr 2024

	53'171'038	1'730'705	109'390	5'833	3.25
Veränderung	-298'405	-6'544	+ 83	-37	0.01
Veränderung in %	-0.56 %	-0.38 %			

Einkauf Netznutzung 01.01. – 31.12.2025



Der durchschnittliche Ankaufspreis war mit 3.26 Rp/kWh um 0.01 Rp/kWh höher als im Vorjahr.

3.3 Abgaben (Einkauf und Verkauf) 01.01. – 31.12.2025

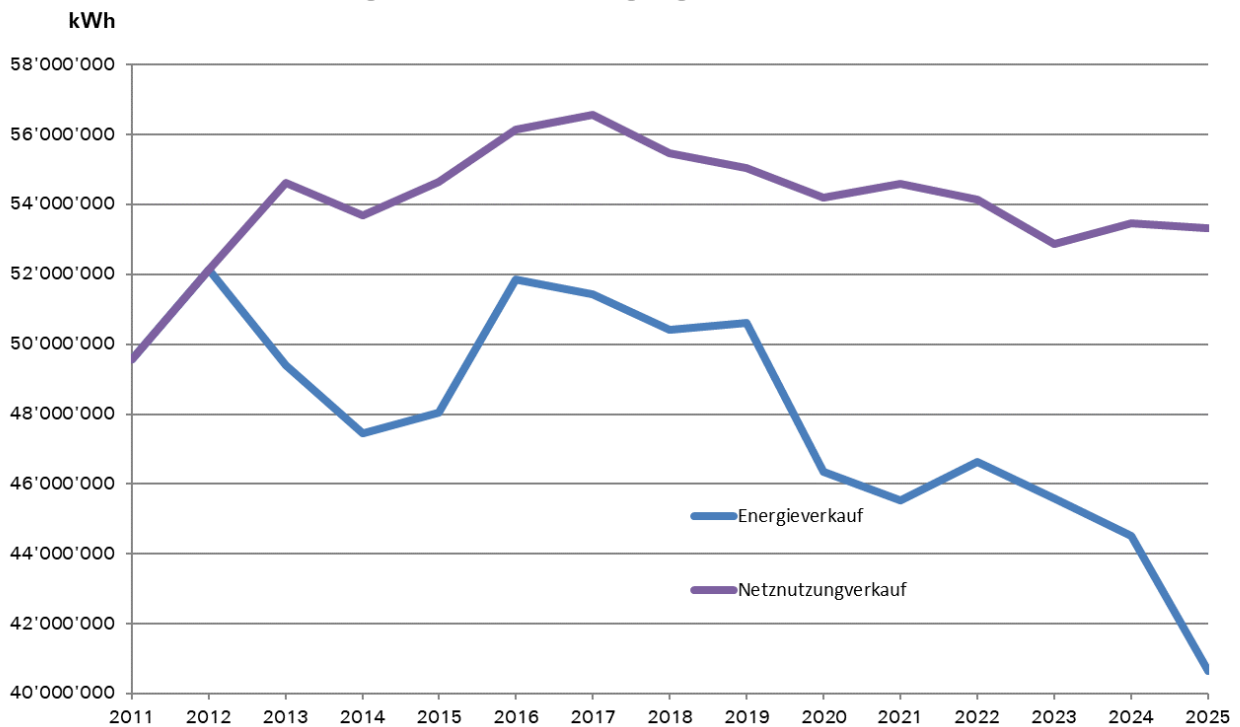
	Abgaben in Rp./kWh		
	Ansätze 2025		
	MS	NS +	NS
Konzessionsabgabe Gemeinde Villmergen	0.45	0.90	0.90
Systemdienstleistungen SDL	0.55	0.55	0.55
Stromreserve nationaler Netzbetreiber	0.23	0.23	0.23
Förderabgabe erneuerbare Energie	2.20	2.20	2.20
Schutzabgabe für Gewässer und Fische	0.10	0.10	0.10
	Ansätze 2024		
Konzessionsabgabe Gemeinde Villmergen	0.45	0.90	0.90
Systemdienstleistungen SDL	0.75	0.75	0.75
Stromreserve nationaler Netzbetreiber	1.20	1.20	1.20
Förderabgabe erneuerbare Energie (KEV)	2.20	2.20	2.20
Schutzabgabe für Gewässer und Fische	0.10	0.10	0.10

3.4 Stromverkauf (Energie und Netznutzung) 01.01. – 31.12.2025

Alle Fr.-Beträge ohne MWST

Produkt	Energie kWh	Netznutzung kWh	Energie Fr.	Netznutzung Fr.	Totalpreis Fr.	Energie Rp./kWh	Netz Rp./kWh	Vorjahr Total Fr.
GWV NS atom	18'207'947	18'328'712	3'018'289.71	2'404'677.63	5'422'967.34	16.58	13.12	6'336'252.66
GWV NS natur	1'399'597	1'399'597	220'213.24	183'623.36	403'836.60	15.73	13.12	509'559.47
GWV NS öko	736'815	736'815	129'428.64	96'668.14	226'096.78	17.57	13.12	265'908.45
GWV NS + atom	4'831'762	8'033'976	730'400.32	901'407.04	1'631'807.36	15.12	11.22	2'051'901.70
GWV NS + natur	880'484	880'484	134'447.03	98'789.75	233'236.78	15.27	11.22	235'594.32
GWV NS + öko	301'621	301'621	48'556.83	33'841.69	82'398.52	16.10	11.22	68'997.56
GWV MS atom	6'366'861	15'698'679	951'189.32	1'023'019.52	1'974'208.84	14.94	6.52	4'670'252.19
GWV MS natur	6'872'256	6'872'256	1'018'078.90	447'837.17	1'465'916.07	14.81	6.52	239'740.13
GWV MS öko	196'095	196'095	28'308.69	12'778.72	41'087.41	14.44	6.52	34'592.36
GWV Temp atom	640'061	639'710	125'649.77	167'864.34	293'514.11	19.63	26.24	334'873.24
GWV ÖB (NS) natur	226'962	226'962	35'421.67	25'379.12	60'800.79	15.61	11.18	75'405.38
Diverses / Abgrenzung			-69.96	369.64	299.68			93.07
Total Verkauf	40'660'461	53'314'907	6'439'914.16	5'396'256.12	11'836'170.28	15.84	10.12	14'823'170.53
Total Einkauf	41'729'331	52'872'633	6'365'057.20	1'724'161.15	8'089'218.35			11'250'107.10
Übertragungsverluste und Ablesedifferenzen	1'068'870							
In %	2.56%							
Bruttogewinnmarge			74'856.96	3'672'094.97	3'746'951.93			3'573'063.43
In %			1.16%	68.05%	31.66%			24.10%
Vorjahr Verkauf ¹	44'511'850	53'468'752	9'553'326.05	5'269'844.48	14'823'170.53			
Veränderung	-3'851'389	-153'845	-3'113'412	+126'412	-2'987'000			
Veränderung in %	-8.65%	-0.29%	-32.59%	+2.40%	-20.15%			

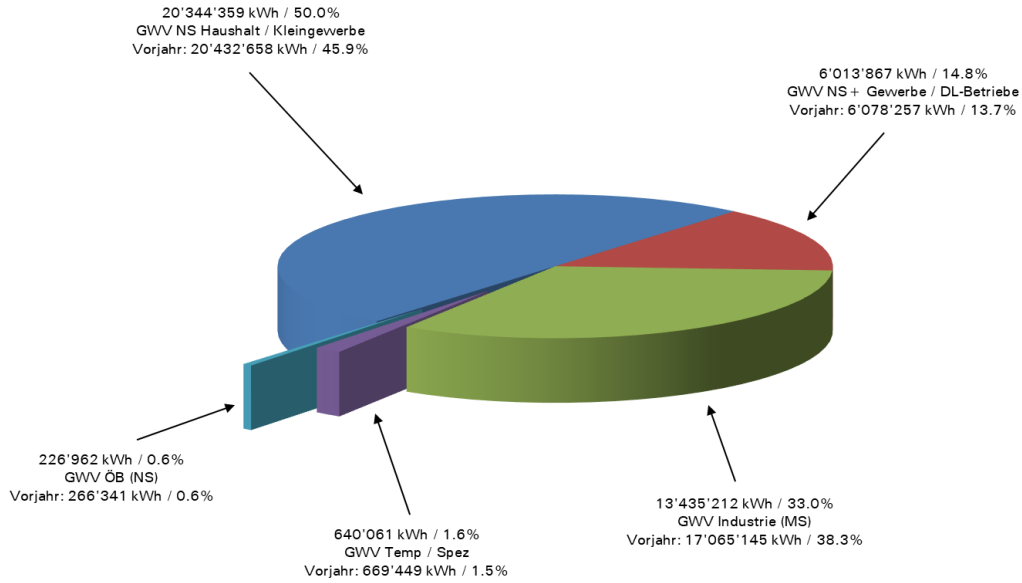
Entwicklung Elektrizitätsversorgung Verkäufe von 2011 - 2025



Stromverkauf Energie nach Produkten 2025

Total 40'660'461 kWh

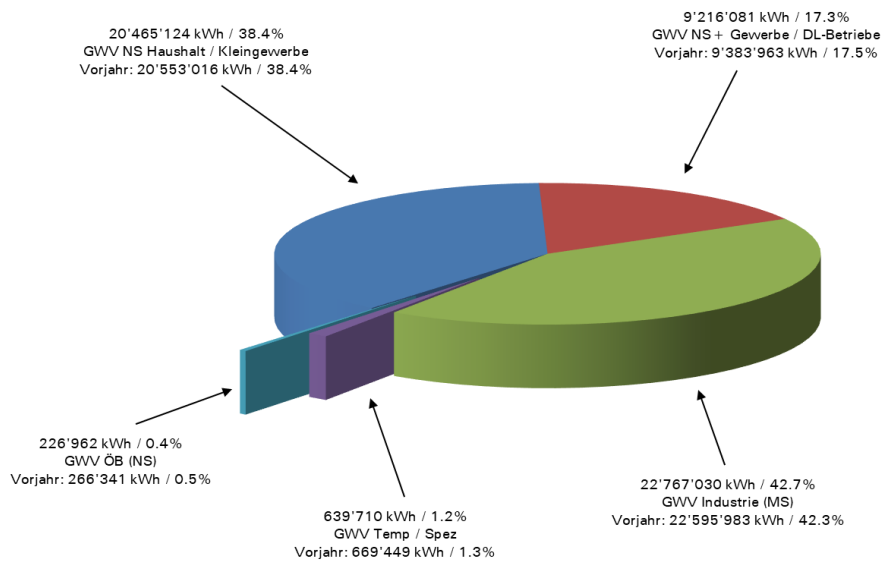
Vorjahr: 44'511'850 kWh



Stromverkauf Netz nach Produkten 2025

Total 53'314'907 kWh

Vorjahr: 53'468'752 kWh



3.5 Ersatz und Erweiterungen Stromnetz

Trafostationen

TS GLC

Ersatz und Erweiterung der bestehenden Mittelspannungsanlage inkl. Netzschutz



Mittelspannungsanlage vorher



Mittelspannungsanlage nachher

TS Torbenhölzli

Verschiebung Transformatorstation in neue Wärmezentrale AEW



TS Torbenhölzli vorher



TS Torbenhölzli nachher

Mittelspannungsnetz
16 kV-Mittelspannungsnetz

Baulänge Rohrblock

Industrie AEW Wärme	959 m

Total Baulänge Rohrblock	959 m

Verlegte Rohre LWL FW

TS Benkler - TS GLC	50 m
Industrie AEW Wärme	3'647 m
Taubenlochweg - Güterstrasse	1'220 m

Total Neuverlegung/Ersatz LWL Fernwirk/Rohre	4'917 m

LWL Verbindung

TS Benkler - TS GLC	320 m

Total Kabellänge LWL	320 m

400V/230V-Niederspannungsnetz

Baumgartenackerweg 1-9

NA Kabel	141 m
Baulänge Rohrblock NA	101 m
Verlegte Rohre NA	101 m

Güterstrasse 61-75

NA Kabel	628 m
Baulänge Rohrblock NA	305 m
Verlegte Rohre NA	916 m

DC Ladestation Bahnhof Dottikon

NS Kabel	10 m
Baulänge Rohrblock	3 m
Verlegte Rohre NS	9 m

Dorfstrasse 8

NA Kabel	59 m
Baulänge Rohrblock NA	23 m
Verlegte Rohre NA	23 m

Gewerbe, Wärmezentrale GWV

NS Kabel	157 m
----------	-------

Himmelrych 19

NA Kabel	60 m
Baulänge Rohrblock NA	14 m
Verlegte Rohre NA	14 m

Oberdorfstrasse 5c	
NA Kabel	76 m
Baulänge Rohrblock NA	19 m
Poststrasse 7	
NA Kabel	38 m
Baulänge Rohrblock NA	1 m
Oberzelgstrasse 16	
NA Kabel	33 m
Baulänge Rohrblock NA	25 m
Verlegte Rohre NA	25 m
Gebiet Reben, Bodenacker-Winteri	
NS Kabel	95 m
Baulänge Rohrblock NS	24 m
Verlegte Rohre NS	41 m
Hilfikerstrasse, Bushaltestelle	
Baulänge Rohrblock NS	162 m
Verlegte Rohre NS	181 m
Industrie AEW Wärme	
NS Kabel	124 m
NA Kabel	48 m
Baulänge Rohrblock NS	1'902 m
Baulänge Rohrblock NA	26 m
Verlegte Rohre NS	3'260 m
Verlegte Rohre NA	26 m
Oberzelgstrasse 1-37	
NS Kabel	20 m
Baulänge Rohrblock NS	23 m
Verlegte Rohre NS	41 m
Verlegte Rohre NA	29 m
Taubenlochweg-Güterstrasse	
Baulänge Rohrblock	407 m
Verlegte Rohre NS	407 m
VK B18, Bahnhofplatz 6	
NS Kabel	21 m
Baulänge Rohrblock NS	11 m
Verlegte Rohre NS	22 m
Verlegte Rohre NA	15 m

Total Neuverlegung/Ersatz Niederspannung/Kabel	1'510 m
Total Neuverlegung/Ersatz Niederspannung/Rohrblock	3'046 m
Total Neuverlegung/Ersatz Niederspannung/Rohre	5'110 m
Total Neuverlegung/Ersatz LWL Fernwirk/Rohre	0 m

10.09.2025, Ortsteil Hilfikon Gebiet Sandbühl, Niederspannung

Kurzschluss an Sicherungselement in Verteilkabine H09, Sandbühlstrasse 13

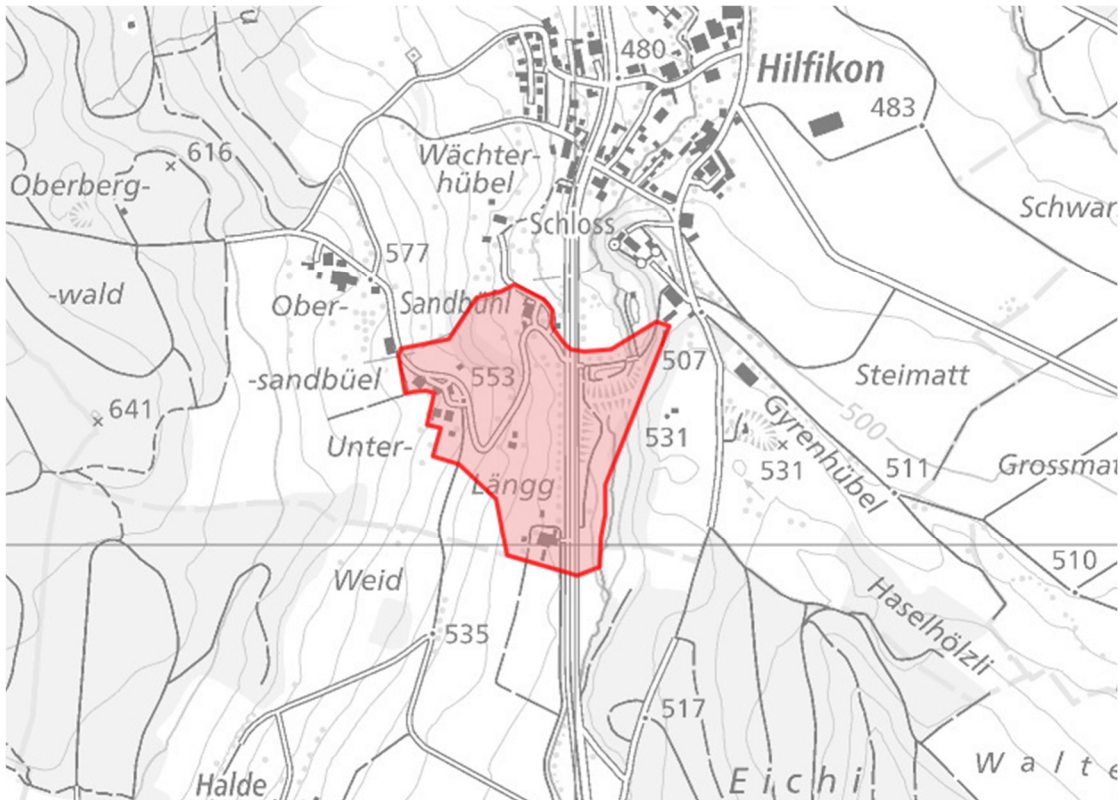
Betroffene Liegenschaften Sandbühlstrasse 4, 9, 13, 15, 17 sowie Hilfikerstrasse
06:00 Uhr bis 14:15 Uhr



Kurzschluss in Verteilkabine



Verteilkabine nach Reparatur



Gebiet der Netzspannungsstörung infolge Kurzschluss Verteilkabine H09

3.7 Solarstromanlagen

Die GWV-Anlagen produzierten vom 1. Januar bis 31. Dezember folgende Energiemengen:

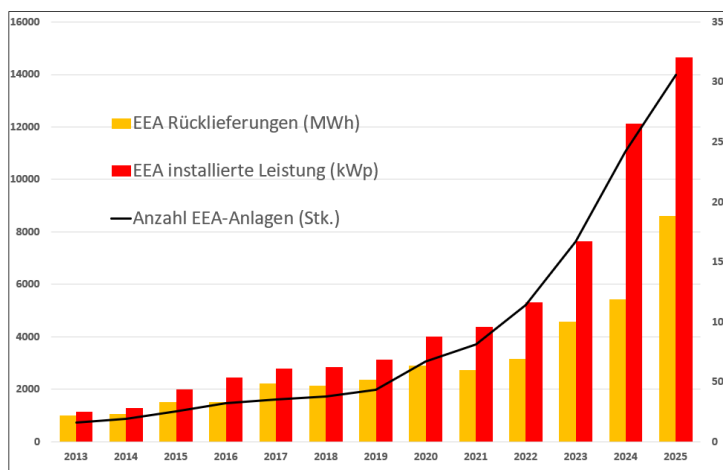
	2025	2024
Werkhof (10 kWp)	3'426 kWh	3'909 kWh
Schulzentrum Mühlematten (287 kWp)	241'112 kWh	213'808 kWh
GELOG II (Nordstrasse 7) (295 kWp)	257'286 kWh	247'031 kWh
Kombibauten Bachstrasse 46a (37 kWp)	36'742 kWh	35'109 kWh
GWPW Kreuzester (16 kWp)	15'762 kWh	234 kWh
Sportanlage Badmatte (51 kWp)	53'314 kWh	1'708 kWh
Jahresproduktion aller GWV-Anlagen	607'642 kWh	501'799 kWh

Im Vergleich zum Vorjahr wurden 105'843 kWh mehr Energie produziert. Der produzierte Solarstrom wird über die GWV-Produkte vermarktet.

Die Jahresproduktion deckt den Bedarf von 81 Einfamilienhäusern mit Wärmepumpe/Warmwassererwärmer.



Grundwasserpumpwerk Kreuzester



Gesamthaf werden im Versorgungsgebiet Villmergen 306 Solarstromanlagen mit einer Leistung von total 14'660 kW_p betrieben. Diese lieferten im Jahr 2025 8'605'575 kWh Solarstrom ins GWV-Netz zurück.

3.8 E-Mobilität

Die **Ladestationen** verbuchten vom 1. Januar bis 31. Dezember folgende Absatzmen-
gen:

	2025	2024
Schnellladestation Dorfplatz (DC 192 kW)	70'962 kWh	67'452 kWh
Schnellladestation Sportplatz (DC 100 kW)	13'324 kWh	5'624 kWh
Ladestation Kombibauten/Werkhof (AC 2x22 kW)	1'380 kWh	308 kWh
Schnellladestation Bahnhof (DC 100 kW)	16'032 kWh	0 kWh
Jahresabsatzmenge alle Stationen	101'698 kWh	73'384 kWh



Schnellladestation Bahnhof Ballygebiet



Schnellladestation Bahnhof Ballygebiet



Schnellladestation Sportplatz Villmergen

3.9 Strassenbeleuchtung

Leuchtstellen

Beleuchtungsstellen Dorfteil Hilfikon	88
Beleuchtungsstellen Dorfteil Ballygebiet	88
Beleuchtungsstellen Dorfteil Villmergen	835

Total Beleuchtungsstellen	1'011
davon LED	691
davon Natrium	280
davon Quecksilber	31
davon FL/diverse	9

Ersatz und Erweiterungen

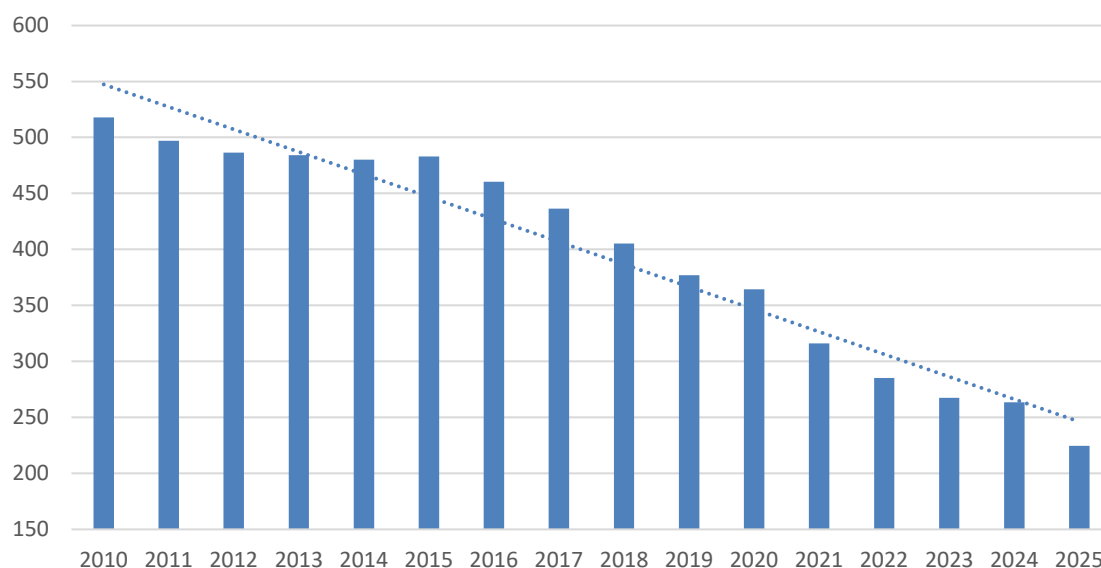
Ersatz bestehende Leuchtstellen komplett	34
Ersatz bestehende Leuchtstellen Leuchtarmatur	10
Neue Leuchtstellen	0
Ersatz Leuchtmittel	204
Neuverlegte Rohre ÖB	1978 m
Ersetzte Rohre ÖB	0 m
Neuverlegte Kabel ÖB	301 m
Ersetzte Kabel ÖB	920 m

Energieverbrauch

Total Strassenbeleuchtung	226'962 kWh
---------------------------	-------------

Brenndauer Ganznacht	4'176 h
Halbnacht	2'034 h

Energieverbrauch pro Strassenleuchte in kWh



Unterhalts- und Investitionskosten

Die Kosten für den Unterhalt und die Instandhaltung der Strassenbeleuchtung betragen exkl. MWST Fr. 90'228.80

Die jährlichen Investitionen und Erweiterungen in die Strassenbeleuchtung betragen exkl. MWST Fr. 373'587.20

3.10 Rundsteueranlage

Im Berichtsjahr sind keine nennenswerten Störungen aufgetreten.

3.11 Installationskontrolle

Das Ingenieurbüro electrocontrol fh GmbH sowie weitere Kontrollorgane führten im Berichtsjahr 165 Kontrollen durch.

Durchgeführte Kontrollen:

- 8 Bauprojekte (Neu-/Umbau/Erweiterungen) mit Stichproben- + Werkkontrollen
- 62 Werkkontrollen (Neu-/Umbau/Erweiterungen)
- 53 Periodische Kontrollen mit Sicherheitsnachweis durch electrocontrol fh GmbH
- 42 Periodische Kontrollen mit Sicherheitsnachweis weitere Kontrollorgane

165 Total durchgeführte Kontrollen

Zustandsberichte: 10 Berichte mit Mängel, 28 Berichte ohne Mängel
Plombierte Anlagen: 123 Stück

3.12 Kunden und Zähler EV

Kundengruppe	Anzahl Kunden	
Total Kunden < 100'000 kWh/Jahr	4'276	(4'200)
Total Kunden > 100'000 kWh/Jahr	44	(41)
[davon Kunden MS > 100'000 kWh/Jahr]	[19]	([19])
[Kunden, die den Energielieferanten gewechselt haben]	[15]	([14])
Total Kunden	4'320	(4'241)

() Werte Vorjahr 2024

Die Anzahl Kunden ist gegenüber dem Vorjahr um 79 gestiegen.

Bei unseren Kunden sind total **4'509** Zähler installiert.
Dies ergibt eine Veränderung um + 153 Zähler gegenüber 2024.



Kabelkeller TS Allmend, Haupteinspeisestation



Schalthandlung Niederspannung mit persönlicher Schutzausrüstung, Benjamin Lütolf

3.13 Statistik Elektrizitätsversorgung

	2025	2024	2023
Energieeinkauf Total kWh	41'729'331	45'592'589	46'332'746
Energieverkauf Total kWh	40'660'461	44'511'850	45'583'528
davon gvw.natur	9'379'299	3'295'939	3'425'907
davon gvw.öko	1'234'531	1'091'101	1'100'219
Energieverlust inkl. Ablesedifferenz in kWh	1'068'870	1'080'739	749'218
Energieverlust inkl. Ablesedifferenz in %	2.561	2.370	1.617
Netznutzung Einkauf Total kWh	52'872'633	53'171'038	52'089'704
Max. Viertelstundenleistung in kW, Jan. 2025	10'682	10'324	10'342
Ø Viertelstundenleistung pro Monat kW	9'123	9'116	9'109
Gebrauchsstundenzahl in h	5'796	5'833	5'719
Netznutzung Verkauf Total kWh	53'314'907	53'468'752	52'870'484
Trafostationen	60	60	57
Transformatoren	70	70	63
Trafoleistung in kVA	51'000	51'000	43'540
Kabellängen in Metern:			
- Kabel 16 kV Mittelspannung	24'743	25'392	24'739
- Freileitung 16 kV Mittelspannung	0	0	0
- Kabel 400/230V Niederspannung	117'077	120'046	118'817
Anzahl Verteilcabinen	157	156	156
Strassenleuchten	1'011	1'011	1'013
davon LED	691	629	574
davon Natrium	280	341	369
davon Quecksilber	31	31	60
davon FL/diverse	9	10	10
Energieabgabe für die Strassenbeleuchtung kWh	226'962	266'341	270'863
Energieverbrauch pro Strassenleuchte in kWh	224	263	267
Stromkunden	4'320	4'241	4'198
Installierte Zähler	4'509	4'356	4'314
Installierte Rundsteuerempfänger	1'631	1'631	1'622

4. ELEKTROINSTALLATIONEN & SONSTIGES

4.1 Ergebnis Elektroinstallationsabteilung

Die Elektroinstallationsabteilung schaut auf ein erfolgreiches Jahr zurück. Dank anhaltend hoher Nachfrage, insbesondere im Bereich PV-Anlagen, konnte man an die gute Auftragslage vom Vorjahr anschliessen. Der Umsatz entwickelte sich erfreulich und lag über dem Budget. Mit einer Gewinnmarge von 6.5% bewegt sich der Bereich auf einem branchenüblichen Niveau.

	Rechnung	Budget
Umsatz	Fr. 2'826'142.10	Fr. 2'742'000.00
Reingewinn	Fr. 184'046.16	Fr. 80'000.00

4.2 Impressionen aus der Elektroinstallationsabteilung



Installation einer Photovoltaikanlage



E-Autos (Maxus) unserer Elektroinstallateure

4.3 Pikettdienstleistungen Gesamtbetrieb

Einsatzbereich	Anzahl Einsätze	
Elektrizitätsversorgung	13	(9)
Wasserversorgung	26	(32)
Elektroinstallationen	36	(19)
Feuerwehr	11	(13)
Betrieb Bachstrasse 48	1	(1)
Total Pikettdienstleistungen	87	(74)

() Werte Vorjahr 2024

4.4 Debitorenverluste Gesamtbetrieb

	Rechnung		Budget	
Wasserversorgung	Fr.	2'804.08	Fr.	1'500.00
Elektrizitätsversorgung Netz	Fr.	9'196.98	Fr.	15'000.00
Elektrizitätsversorgung Energie	Fr.	7'136.54	Fr.	17'800.00
Elektroinstallationsabteilung	Fr.	262.00	Fr.	1'000.00
Total	Fr.	19'399.60	Fr.	35'300.00

5. WASSERVERSORGUNG

5.1 Wasserbeschaffung

Im Berichtsjahr 2025 sind folgende Wassermengen gefördert sowie von Dritten beschafft worden:

Beschaffungsort	2025 Menge		2024 Menge		Veränd. in %
	m ³	%	m ³	%	
Quellen Villmergen	243'101	27.36%	326'073	38.83%	-25.45%
Quellen Hilfikon	38'971	4.39%	48'129	5.73%	-19.03%
PW Unterzelg	149'033	16.77%	105'267	12.54%	41.58%
PW Kreuzester	389'026	43.78%	252'705	30.10%	53.94%
Ballygebiet ab Dintikon	61'164	6.88%	63'073	7.51%	-3.03%
Überschuss Dintikon	65	0.01%	101	0.01%	-35.64%
WV Seengen	584	0.07%	598	0.07%	-2.34%
WW IKA Wasser2035	6'736	0.74%	43'704	5.21%	-84.59%
Total Beschaffung	888'680	100.00%	839'650	100.00%	5.84%

Im Vergleich zum Vorjahr resultierte tieferer Bedarf (nasses Wetter).

Die monatliche Wasserbeschaffung betrug im Durchschnitt:

2025 74'057 m³

2024 69'971 m³

Daraus resultiert ein durchschnittlicher Tageswert:

2025 2'435 m³

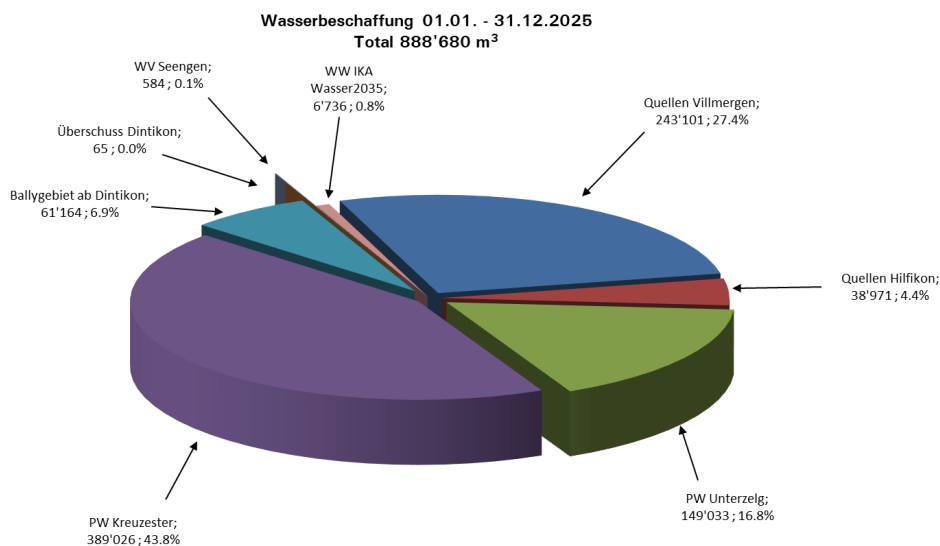
2024 2'300 m³

Die höchste Beschaffungsmenge pro Tag betrug

am 01.07.2025 3'569 m³

Die tiefste Beschaffungsmenge pro Tag betrug

am 28.07.2025 1'410 m³



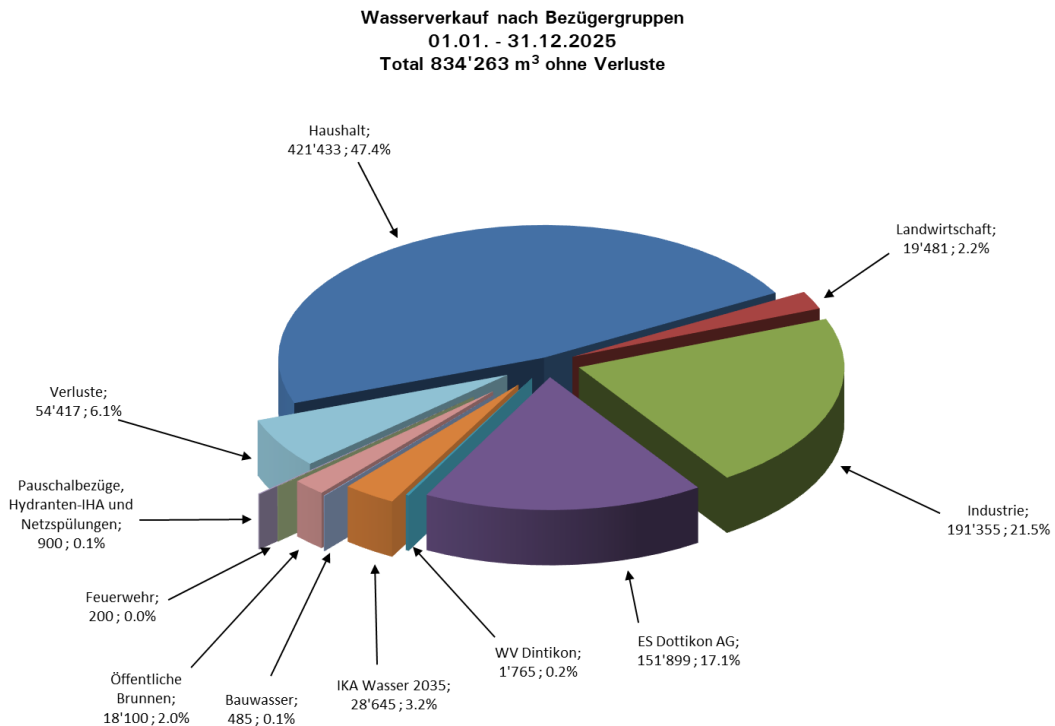
5.2 Wasserverkauf 01.01. – 31.12.2025

Alle Fr. Beträge ohne MWST

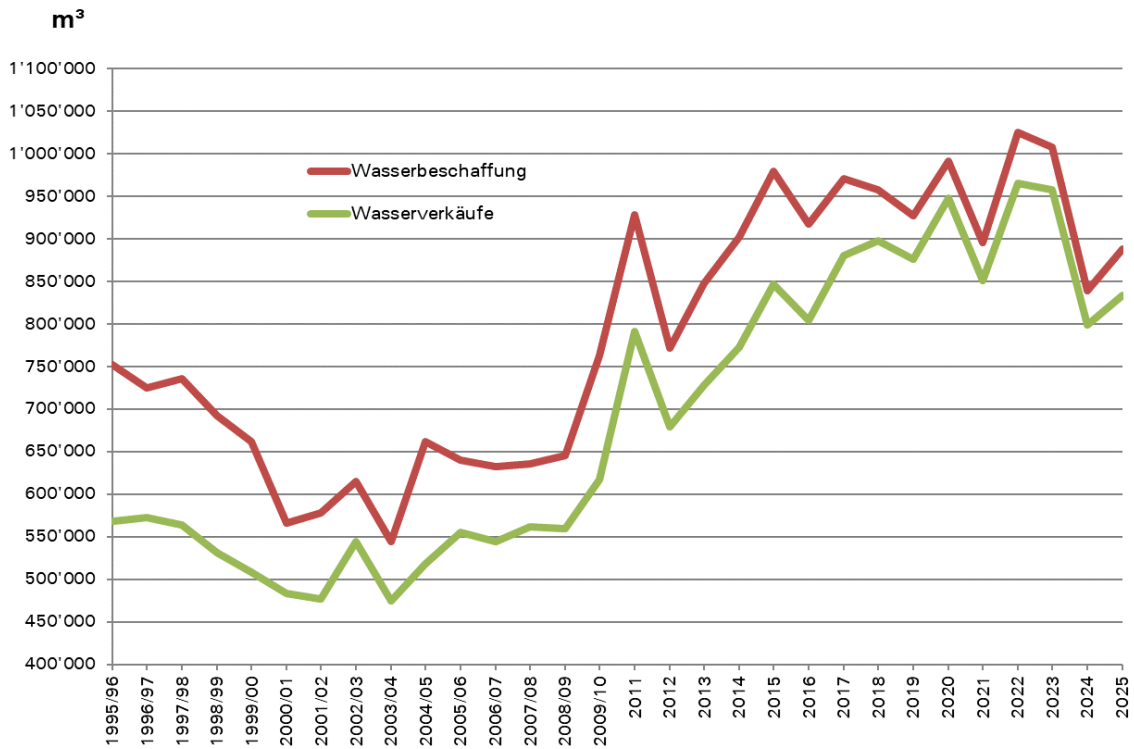
Bezügergruppen	2025				2024		
	Menge m ³	je Tag und Einwohner l	Betrag Fr.	Preis Fr./m ³	Menge m ³	je Tag und Einwohner l	Zu/Ab- nahme m ³
Haushalt	421'433	139	843'108.40	2.00	417'641	139	3'792
Landwirtschaft	19'481		38'962.00	2.00	18'292		1'189
Gewerbe/Industrie	191'355		375'920.60	1.96	192'956		-1'601
Dottikon Exclusive Synthesis AG	151'899		223'676.30	1.47	145'687		6'212
WV Dintikon	1'765		1'270.80	0.72	2'867		-1'102
IKA Wasser 2035	28'645		6'327.68	0.22	1'179		27'466
Bauwasser	485		1'054.80	2.17	771		-286
Grundgebühren			742'705.09				
Rundungsdiff., Zahlungsabzüge			-1'858.22				
Zwischentotal	815'063		2'231'167.45	2.74	779'393		35'670
15 öffentliche Brunnen (ohne Wasserzähler)	18'100		23'460.00	1.30	18'100		
Feuerwehr	200				200		
Netzspülungen, Hydranteninstandhaltung	900				900		
Total Wasserverkauf	834'263	275	2'254'627.45	2.70	798'593	267	35'670
Total Wasserförderung	888'680	293			839'650	280	49'030
Wasserverluste*	54'417				41'057		13'360
In %	6.12%				4.89%		

Vergleich Wasserverkauf mit Vorjahr		m ³	Betrag	Rp./m ³
2025	Total Wasserverkauf	834'263	2'254'627.45	270.25
2024	Total Wasserverkauf	798'593	1'825'699.73	228.61
	Veränderung	+ 35'670	+ 428'927.72	41.64

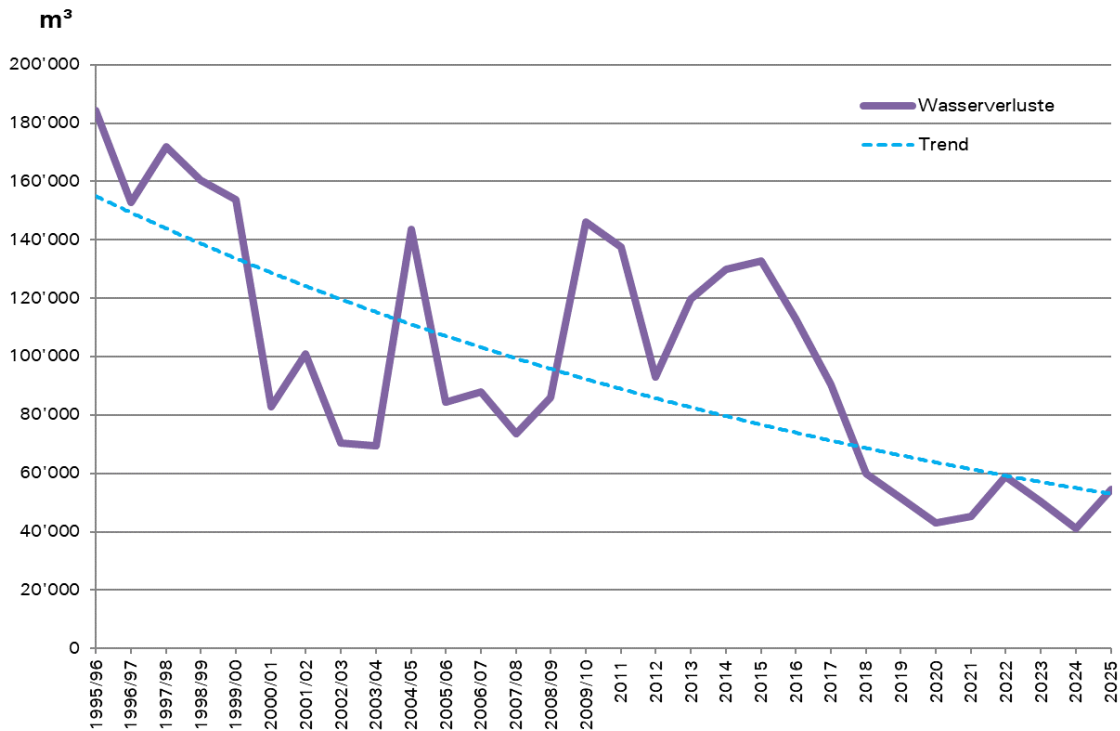
*Wasserverluste beinhalten Netzverluste durch Leitungsbrüche oder Korrosion sowie allfällige Messfehler



Entwicklung Wasserbeschaffung und Verkäufe von 1995 – 2025



Entwicklung Wasserverluste von 1995 – 2025



5.3 Ersatz und Erweiterungen Wasserleitungsnetz

Anlagen

Keine Neubauten oder Änderungen.

Quellen

Wyssross/Buchhau

Schutzzonenüberarbeitung



Schutzzonenüberarbeitung Wyssross/Buchhau

Neuerschliessung Hauptwasserleitungen

Industrie AEW Wärme, Erschliessung

PE 160/130.8	Baulänge	3 m

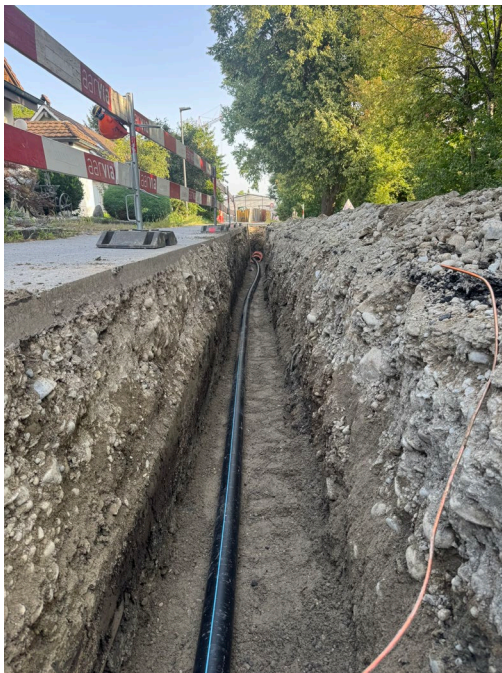
Total Neuerschliessungen		3 m

Ersatz Hauptwasserleitungen

Industrie AEW Wärme, Erschliessung

PE 250/204.6	742 m
PE 225/184.0	1 m
PE 160/130.8	98 m
PE 125/102.2	155 m

Total Ersatz	996 m
Ersatz in % Hauptwasserleitungen	2.14%



Werkleitungsbau Waagmattenweg



Werkleitungsbau Waagmattenweg



Werkleitungsbau Sagiweg



Werkleitungsbau Sagiweg



Werkleitungsbau Anglikerstrasse



Werkleitungsbau Anglikerstrasse

Netzanschlüsse Liegenschaften

Es wurden folgende Netzanschlüsse definitiv erstellt/ersetzt:

Gebäudeart	Neu	Ersatz
DFH	2	0
EFH	3	2
MFH	3	0
Gewerbe	1	1
Total	9	3

Neuanschlüsse per 31.12.2025 im Bau	1
Abbrüche 2025	0

5.4 Schäden und Störungen Wasserleitungsnetz in Zahlen

Hauptleitungen:	2025	2024	2023
Korrosion	3	3	1
Leck oder Riss	2	0	2
Stemmmuffen undicht	0	0	0
Hydrant um- oder angefahren	0	0	0
Schieber	0	0	0
PE Schweissnaht	0	0	0
PE Elektromuffe	0	0	0
Schraubmuffen undicht	0	0	0
unbekannt	1	1	0
Total Schäden Hauptleitungen	6	4	3

Hauszuleitungen:	2025	2024	2023
Korrosion	3	4	6
Leck oder Riss	0	1	1
Setzungsleck	6	3	1
Stemmmuffen undicht	0	0	0
Elektromuffe	0	0	0
Leitung eingefroren	0	0	0
Schieber	0	0	0
unbekannt	0	3	1
Total Schäden Hauszuleitungen	9	11	9
Total Schäden	15	15	12

Schadensbilder Hauptleitungen



Rohrbruch Rebenstrasse



Rohrbruch Rebenstrasse



Rohrbruch Mattenweg



Rohrbruch Mittlerer Talackerweg



Rohrbruch Mühlemattenweg



Rohrbruch Mühlemattenweg

Schadensbilder Hauszuleitungen



Rohrbruch Chaibengasse



Rohrbruch Chaibengasse



Rohrbruch Anglikerstrasse



Rohrbruch Krebsbachweg



Rohrbruch Dorfmattestrasse



Rohrbruch Allmendstrasse

5.5 Hydranten

Per Ende 2025 waren 342 Hydranten inkl. Dorfteil Hilfikon zu Löschzwecken am Wassernetz angeschlossen.

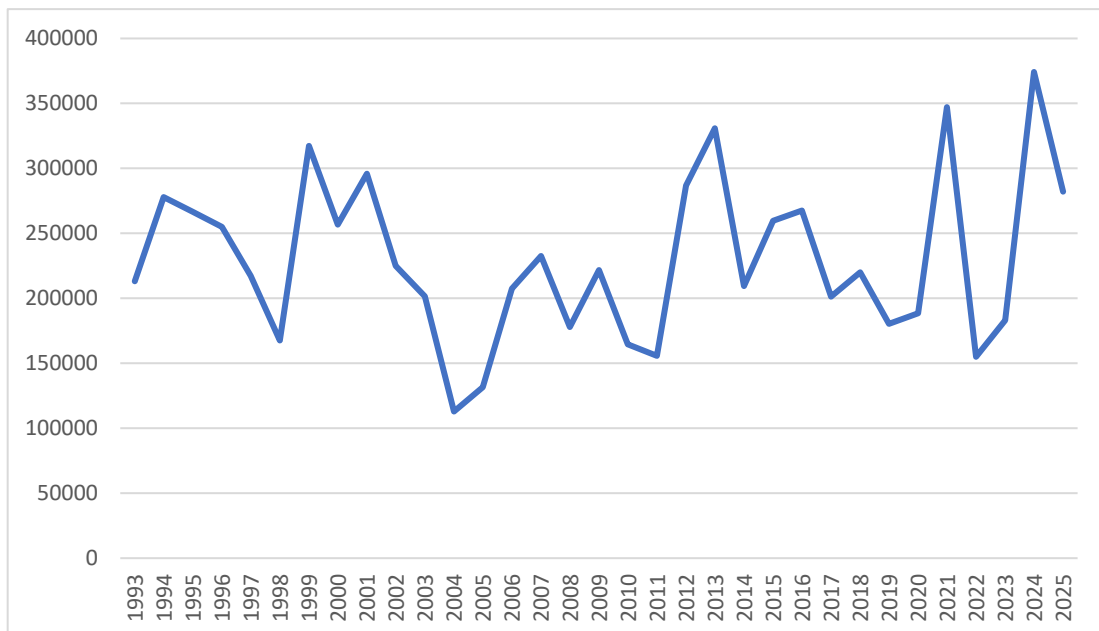


Erneuerung Hydrant, Marino Jappert und Mario Schaad

5.6 Quellen

Die Quellen erbrachten im Berichtsjahr einen Ertrag von 282'072 m³ bzw. 31.75% der gesamten Beschaffungsmenge.

Quellwasser-Mengen in den letzten 30 Jahren



5.7 Wasserverluste

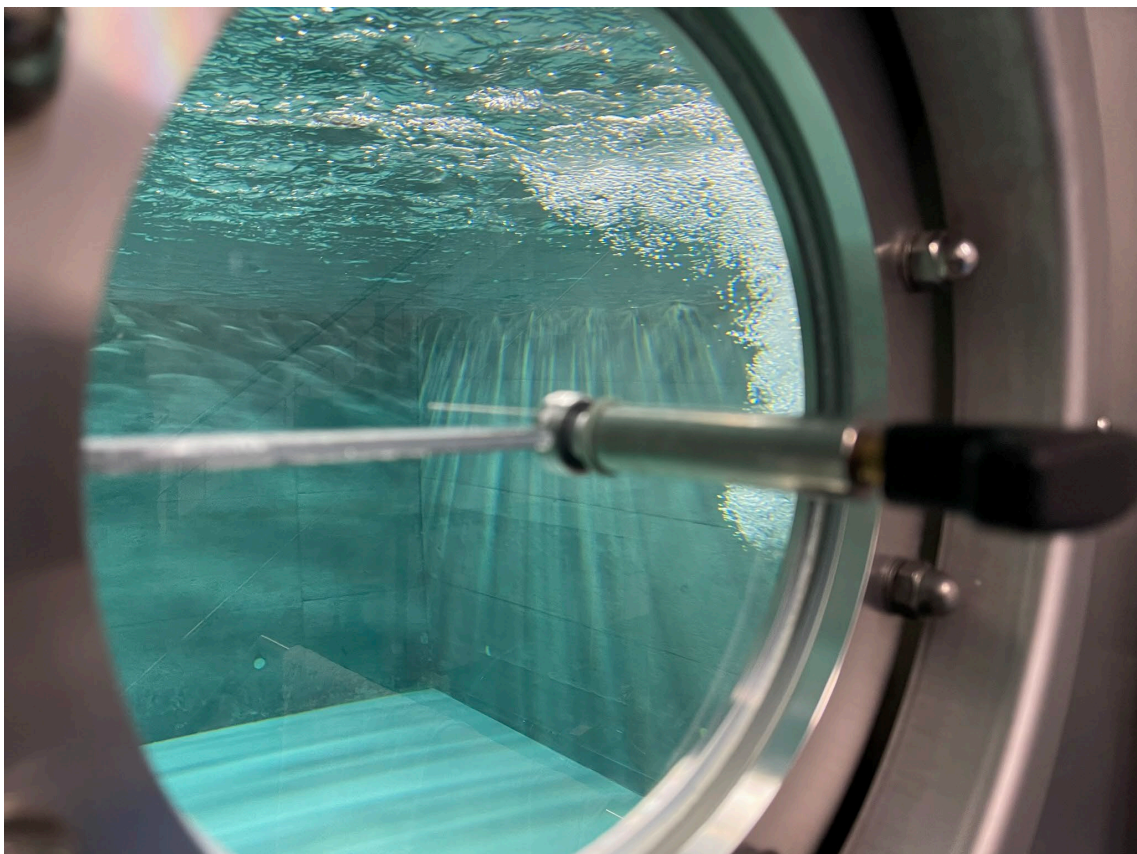
Wasserverluste 2025	54'417 m ³ bzw. 6.12% der Beschaffung oder 2.22 l/min/km Hauptwasserleitung
Wasserverluste 2024	41'057 m ³ bzw. 4.89% der Beschaffung oder 1.68 l/min/km Hauptwasserleitung
Wasserverluste 2023	50'281 m ³ bzw. 4.99% der Beschaffung oder 2.08 l/min/km Hauptwasserleitung

2025 wurden periodische Leckuntersuchungen (Sektorenmessungen) durchgeführt. Unser angestrebtes Ziel, Wasserverluste unter 10% oder 3l/min/km weiterhin zu stabilisieren, konnte erreicht werden.

Wasserverluste beinhalten Netzverluste durch Leitungsbrüche oder Korrosion sowie allfällige Messfehler.

5.8 Reservoir

Die jährliche Reinigung der Reservoirs Bergmättli und Sandbüel wurden im Februar 2025 durchgeführt.



Reinigung Wasserkammer Reservoir Sandbüel

5.9 Grundwasserpumpwerke

Die Grundwasserspiegel (Ruhewasserspiegel) der beiden Pumpwerke sind im Vergleich zum Vorjahr stabil oder leicht gestiegen.

	Stand 31.12.25	Stand 31.12.24	Stand 31.12.23
GWPW Kreuzester (m.ü.M.)	417.00	417.00	416.99
GWPW Unterzelg (m.ü.M.)	420.78	420.67	421.37

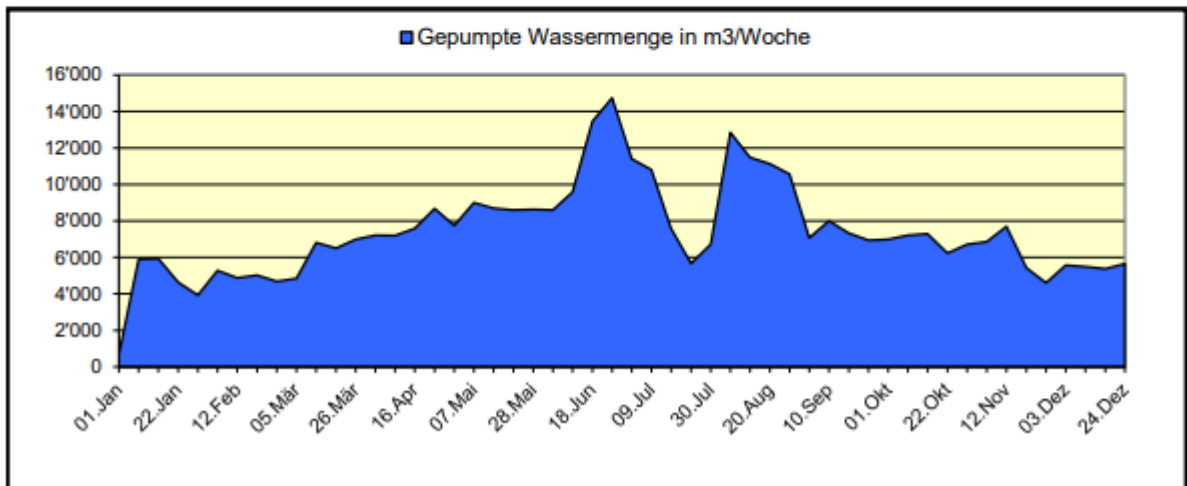
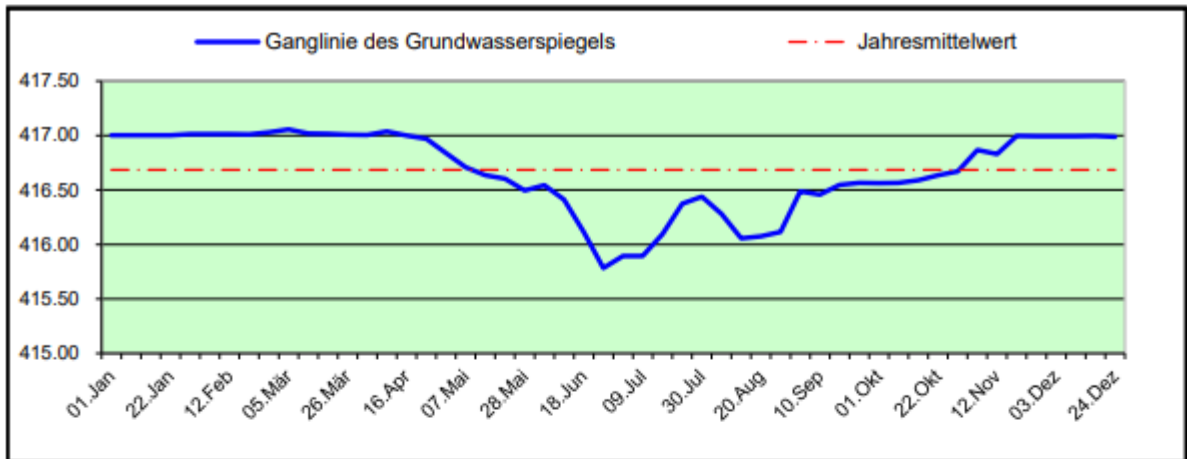


Grundwasserpumpwerk Unterzelg

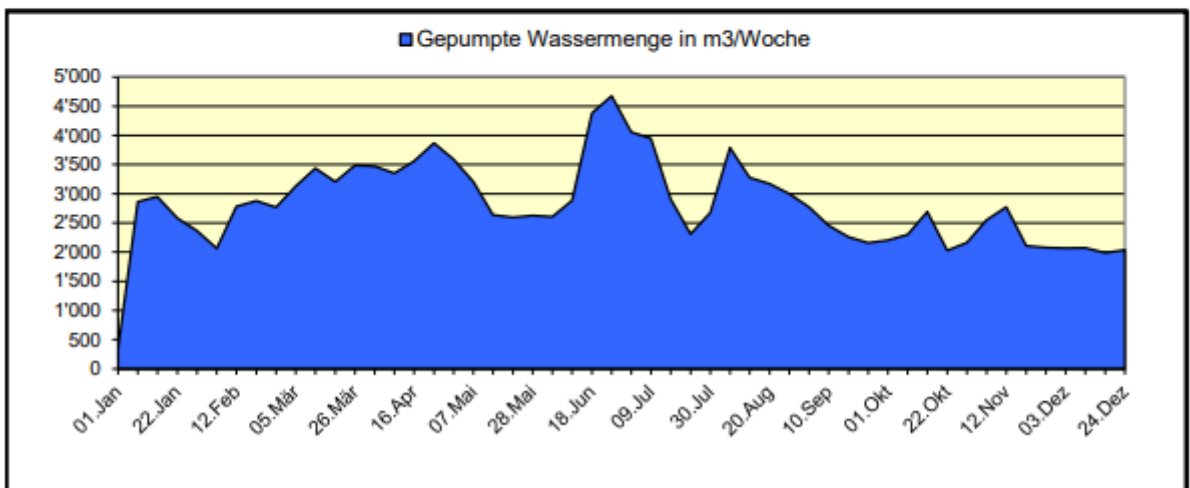
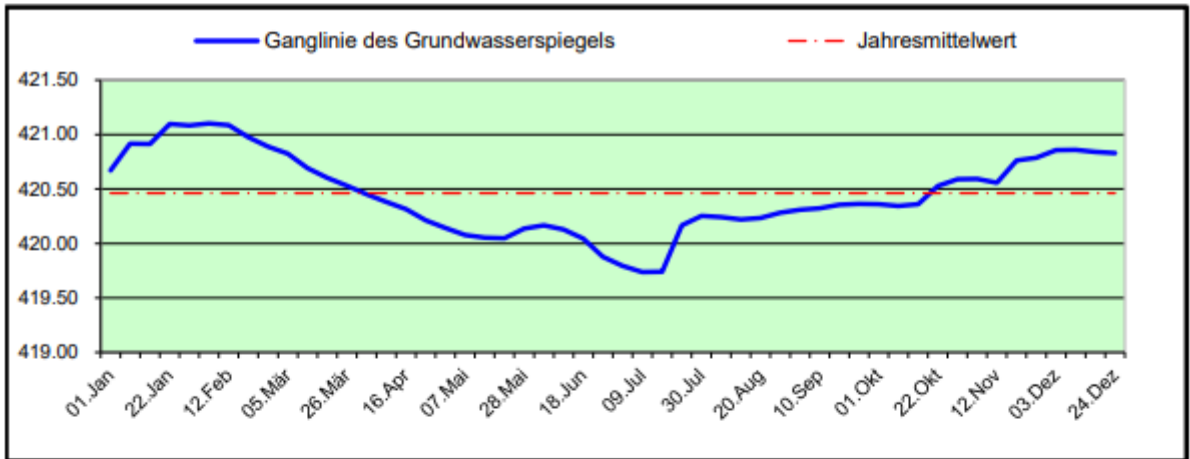
5.10 Statistik Wasserversorgung

	2025	2024	2023
Wasserbeschaffung Total m ³	888'680	839'650	1'008'116
Gepumpte Wassermenge m ³	538'059	357'972	525'997
Quellwasser m ³	282'072	374'202	182'994
Überschusswasser von Dintikon m ³	65	101	172
Ballygebiet via Dintikon m ³	61'164	63'073	68'442
Zukauf WV Seengen m ³	584	598	468
Zukauf IKA Wasser2035 m ³	6'736	43'704	230'043
Wasserverkauf Total m ³	834'263	798'593	957'835
davon Wasserverkauf an Dintikon m ³	1'765	2'867	94'945
Grösster Tagesverbrauch m ³ 01.07.2025	3'587	2'709	3'971
Kleinster Tagesverbrauch m ³ 01.08.2025	1'515	1'400	1'539
Mittlerer Tagesverbrauch m ³	2'430	2'293	2'502
Grösster Wasserverbrauch pro Einwohner und Tag in Liter	432	330	491
Kleinster Wasserverbrauch pro Einwohner und Tag in Liter	183	171	190
Mittlerer Wasserverbrauch pro Einwohner und Tag in Liter	293	279	309
Mittlerer Wasserverbrauch pro Einwohner und Tag in Liter bezogen auf die von Haushalten verbrauchte Wassermenge von 421'433 m ³	139	139	145
Anzahl Kunden	1'653	1'649	1'649
Installierte Wasserzähler	1'662	1'675	1'668
davon Wasserzähler Ballygebiet	179	178	178
Anzahl Hydranten	342	341	340
Öffentliche Brunnen am Leitungsnetz	18	18	18
Total Einwohner Villmergen und Hiflikon	7'202	7'170	7'043
Total Einwohner Ballygebiet (Lieferung WVD)	1'098	1'036	1'047
Total Einwohner	8'300	8'206	8'090
Länge Hauptwasserleitungsnetz (m)	46'581	46'578	46'017
davon neu gebaut (m)	999	900	466
Neuerschliessung (m)	3	561	318
Leitungsersatz (m)	996	339	148
Leitungsersatz in Prozent der Gesamtlänge Hauptwasserleitungsnetz (Zielgrösse 1.5%)	2.14%	0.73%	0.32%
Wasserverluste (Zielgrösse < 10.0% o. < 3l/min/km)	6.12%	4.89%	4.99%

GRUNDWASSERSTÄNDE											
GWPW Kreuzester, Aargau											
Bewilligungs-Nr. 34.000.308, Abstichpunkt 418.17 m ü.M.											
Datum	Grundwasser- spiegel	gepumpte Wasser- menge	Datum	Grundwasser- spiegel	gepumpte Wasser- menge	Datum	Grundwasser- spiegel	gepumpte Wasser- menge	Datum	Grundwasser- spiegel	gepumpte Wasser- menge
	m ü.M.	m ³		m ü.M.	m ³		m ü.M.	m ³		m ü.M.	m ³
1.1	417.00	693	9.4	417.04	7'195	16.7	416.10	7'575	22.10	416.64	6'223
8.1	417.00	5'898	16.4	417.00	7'585	23.7	416.37	5'662	29.10	416.67	6'706
15.1	417.00	5'932	23.4	416.97	8'672	30.7	416.44	6'718	5.11	416.87	6'852
22.1	417.00	4'627	30.4	416.84	7'743	6.8	416.28	12'848	12.11	416.83	7'691
29.1	417.01	3'924	7.5	416.71	9'003	13.8	416.06	11'485	19.11	417.00	5'417
5.2	417.01	5'272	14.5	416.63	8'692	20.8	416.07	11'126	26.11	416.99	4'604
12.2	417.01	4'879	21.5	416.60	8'600	27.8	416.11	10'563	3.12	416.99	5'570
19.2	417.01	5'016	28.5	416.49	8'629	3.9	416.49	7'067	10.12	417.00	5'484
26.2	417.03	4'678	4.6	416.54	8'589	10.9	416.46	8'003	17.12	417.00	5'383
5.3	417.06	4'837	11.6	416.41	9'582	17.9	416.55	7'325	24.12	416.99	5'650
12.3	417.02	6'807	18.6	416.11	13'466	24.9	416.57	6'945	31.12	417.00	4'668
19.3	417.02	6'506	25.6	415.78	14'743	1.10	416.56	6'986			
26.3	417.01	6'988	2.7	415.89	11'404	8.10	416.56	7'208			
2.4	417.00	7'214	9.7	415.89	10'801	15.10	416.59	7'292			
Jahreswerte		Mittel (m ü.M.)	Minimum (m ü.M.)		Maximum (m ü.M.)		Amplitude (m)		Total Wassermenge		
2025		416.68	415.78		417.06		1.27		389'026		



GRUNDWASSERSTÄNDE			GWPW Unterzelg, Aargau			Bewilligungs-Nr. 34.000.309, Abstichpunkt 424.21 m ü.M.					
Datum	Grundwasser- spiegel m ü.M.	gepumpte Wasser- menge m3	Datum	Grundwasser- spiegel m ü.M.	gepumpte Wasser- menge m3	Datum	Grundwasser- spiegel m ü.M.	gepumpte Wasser- menge m3	Datum	Grundwasser- spiegel m ü.M.	gepumpte Wasser- menge m3
1.1	420.67	346	9.4	420.38	3'350	16.7	419.74	2'907	22.10	420.53	2'026
8.1	420.92	2'863	16.4	420.32	3'556	23.7	420.17	2'310	29.10	420.59	2'164
15.1	420.91	2'950	23.4	420.21	3'869	30.7	420.25	2'674	5.11	420.59	2'548
22.1	421.10	2'583	30.4	420.14	3'589	6.8	420.24	3'790	12.11	420.56	2'771
29.1	421.08	2'365	7.5	420.08	3'202	13.8	420.22	3'275	19.11	420.76	2'107
5.2	421.10	2'061	14.5	420.05	2'636	20.8	420.23	3'168	26.11	420.79	2'079
12.2	421.09	2'780	21.5	420.05	2'595	27.8	420.28	2'997	3.12	420.86	2'067
19.2	420.98	2'878	28.5	420.14	2'626	3.9	420.31	2'774	10.12	420.86	2'073
26.2	420.89	2'767	4.6	420.17	2'604	10.9	420.32	2'457	17.12	420.84	1'989
5.3	420.82	3'130	11.6	420.13	2'884	17.9	420.35	2'260	24.12	420.83	2'039
12.3	420.69	3'436	18.6	420.04	4'380	24.9	420.36	2'157	31.12	420.78	2'929
19.3	420.60	3'206	25.6	419.88	4'675	1.10	420.36	2'201			
26.3	420.53	3'484	2.7	419.79	4'054	8.10	420.35	2'297			
2.4	420.45	3'471	9.7	419.74	3'943	15.10	420.36	2'691			
Jahreswerte		Mittel (m ü.M.)	Minimum (m ü.M.)		Maximum (m ü.M.)		Amplitude (m)		Total Wassermenge		
2025		420.46	419.74		421.10		1.36		149'033		



Erläuterungen zur Jahresrechnung 2025

Umsatz aus operativen Abteilungen: Werte in Fr.

Konto	Bezeichnung Bereich	IST 2025	Budget 2025	IST 2024
7101	Wasserversorgung	2'947'630	3'013'000	2'434'142
8711	Elektrizitätsversorgung Netz inkl. Drittaufträge	8'914'526	8'587'000	9'510'863
8712	Elektrizitätsversorgung Energie	9'778'347	9'468'700	12'621'380
	Davon aufgeteilt auf:			
	EV Energie	6'813'204	6'583'700	9'779'776
	Photovoltaikanlagen	76'861	88'000	61'397
	E-Mobilität	62'139	55'000	46'847
	Elektroinstallationen	2'826'142	2'742'000	2'733'360
8791	Wärmeversorgung	178'919	158'000	35'320
Total Umsatz		21'819'421	21'226'700	24'601'706
Veränderung zum Vorjahr		-11.3%	-13.7%	21.1%

Ergebnis aus operativen Abteilungen: Werte in Fr.

Konto	Bezeichnung Bereich	IST 2025	Budget 2025	IST 2024
7101	Wasserversorgung	826'216	785'000	381'890
8711	Elektrizitätsversorgung Netz inkl. Drittaufträge	1'018'658	956'000	1'104'789
8712	Elektrizitätsversorgung Energie	248'609	183'000	295'234
	Davon aufgeteilt auf:			
	EV Energie	42'830	71'000	39'701
	Photovoltaikanlagen	20'809	34'000	22'391
	E-Mobilität	925	-2'000	-5'253
	Elektroinstallationen	184'046	80'000	238'395
8791	Wärmeversorgung	64'446	-24'000	9'453
Total Ergebnis (Gewinn)		2'157'929	1'900'000	1'791'365
Veränderung zum Vorjahr		20.5%	6.1%	39.2%

Gesamtergebnis

In einem dynamischen Marktumfeld erzielten die Gemeindewerke Villmergen im Jahr 2025 ein hervorragendes Ergebnis von Fr. 2.158 Mio. Dieses liegt +13.6% über dem Budget und +20.5% über dem Vorjahreswert.

Die deutliche Abweichung vom Budget ist auf eine vorausschauende Planung sowie konsequent umgesetzte Kostenoptimierungen zurückzuführen.

Wasserversorgung

Der Umsatz aus dem Wasserverkauf belief sich auf Fr. 2.948 Mio. und lag damit um +21.1% über dem Vorjahr (-2.2% gegenüber Budget). Diese Entwicklung ist insbesondere auf die Preiserhöhung zurückzuführen.

Dank konsequenter Kostendisziplin konnte ein Ergebnis über Budget erzielt werden. Die Wasserverluste lagen mit +6.12% (Vorjahr +4.89%) weiterhin auf einem tiefen Niveau.

Elektrizitätsversorgung Netz

Der Netzsatz betrug Fr. 8.915 Mio. und lag damit +3.8% über dem Budget, jedoch -6.3% unter dem Vorjahr.

Aufgrund des höheren Umsatzes im Vergleich zum Budget sowie einer gezielten Kostenkontrolle konnte das Ergebnis gesteigert werden.

Elektrizitätsversorgung Energie

Der Energieumsatz sank gegenüber dem Vorjahr um -30.3% auf Fr. 6.813 Mio., lag jedoch +3.5% über dem Budget. Der Rückgang ist auf tiefere Absatzmengen zurückzuführen. Entsprechend reduzierten sich auch die Beschaffungskosten.

Im Bereich Naturenergie konnte der Umsatz auf Fr. 1.605 Mio. gesteigert werden (+70.8% gegenüber Vorjahr, +1.4% gegenüber Budget). Diese Zunahme ist vor allem auf höhere Absatzmengen zurückzuführen.

Elektroinstallationen

Die Abteilung Elektroinstallationen steigerte den Umsatz dank guter Auftragslage auf Fr. 2.826 Mio. (+3.4% gegenüber Vorjahr, +3.1% gegenüber Budget).

Das Ergebnis reduzierte sich jedoch aufgrund des vermehrten Einsatzes temporärer Arbeitskräfte von Fr. 0.238 Mio. auf Fr. 0.184 Mio.

Investitionsrechnungen

In der Wasserversorgung beliefen sich die Nettoinvestitionen in die Erneuerung und den Ausbau der Netzinfrastruktur auf Fr. 1.061 Mio. Dies entspricht einem leichten Rückgang von -0.5% gegenüber dem Vorjahr sowie -10.4% unter Budget. Die Budgetabweichung ist darauf zurückzuführen, dass die Grabarbeiten für den Wärmeverbund Villmergen Nord etwas hinter der Planung liegen.

In der Elektrizitätsversorgung wurden netto Fr. 1.466 Mio. investiert. Dies entspricht einer Zunahme von +20.2% gegenüber dem Vorjahr und +1.5% über dem Budget. Haupttreiber war das Projekt Wärmeverbund Villmergen Nord.

In der Wärmeversorgung beliefen sich die Nettoinvestitionen auf Fr. 1.991 Mio. Dies entspricht einer deutlichen Zunahme von +1'402.1% gegenüber dem Vorjahr und +32.0% über dem Budget. Die Abweichung ist auf die erhöhten Grabarbeiten für den Wärmeverbund Villmergen Nord zurückzuführen, um den Rückstand auf den Plan aufzuholen.

Leistungen an Einwohnergemeinde

Die Ablieferungen an die Einwohnergemeinde setzten sich wie folgt zusammen: Konzessionsabgaben Fr. 0.378 Mio., Verwaltungsentschädigungen Fr. 0.330 Mio. sowie Vorsteuerkürzungen Fr. 0.097 Mio. Insgesamt ergibt dies Fr. 0.805 Mio. (Vorjahr Fr. 0.813 Mio.).

Erfolgsrechnung

1.1.2025 - 31.12.2025

Nummer	Erfolgsrechnung	Rechnung 2025		Budget 2025		Rechnung 2024	
		Aufwand	Ertrag	Aufwand	Ertrag	Aufwand	Ertrag
8	FUNKTIONALE GLIEDERUNG						
	VOLKSWIRTSCHAFT	8'923'236.12	8'923'236.12	8'593'000.00	8'593'000.00	9'516'452.79	9'516'452.79
87	Brennstoffe und Energie	8'923'236.12	8'923'236.12	8'593'000.00	8'593'000.00	9'516'452.79	9'516'452.79
871	Elektrizität	8'923'236.12	8'923'236.12	8'593'000.00	8'593'000.00	9'516'452.79	9'516'452.79
8711	Elektrizitätswerk Netz	8'923'236.12	8'923'236.12	8'593'000.00	8'593'000.00	9'516'452.79	9'516'452.79
	1.8711.3030.00 Temporärpersonal			5'000.00			
	1.8711.3090.00 Aus- und Weiterbildung des Personals	27'573.58		42'000.00		48'968.50	
	1.8711.3101.00 Netznutzung Vorlieferanten	1'724'161.15		1'766'000.00		1'730'705.54	
	1.8711.3101.01 Swissgrid SDL + Stromreserve Abgaben	416'291.38		417'200.00		1'042'270.51	
	1.8711.3101.02 EVS-Zuschlag Pronovo für erneuerbare Energien	1'173'410.52		1'176'600.00		1'176'350.44	
	1.8711.3101.03 Stiftung KEV, Gewässerschutzabgabe	53'348.07		53'500.00		53'480.78	
	1.8711.3101.05 Betriebsmaterial Fahrzeuge	3'049.97		4'800.00		4'819.35	
	1.8711.3101.07 Netzverluste Energie	162'900.00		171'000.00		226'450.05	
	1.8711.3101.08 Betriebs-, Verbrauchsmaterial	49'493.32		91'125.00		114'655.56	
	1.8711.3102.00 Drucksachen, Publikationen, Werbung	8'202.83		2'800.00		1'048.65	
	1.8711.3110.00 Anschaffung Bürogeräte	1'550.00		1'500.00		1'341.60	
	1.8711.3111.00 Anschaffung Maschinen, Geräte, Zähler, Fahrzeuge	64'884.60		89'300.00		70'552.62	
	1.8711.3112.00 Dienstkleider	9'306.82		8'000.00		4'736.72	
	1.8711.3113.00 Anschaffung Hardware			1'000.00		3'181.17	
	1.8711.3118.00 Anschaffung Software			1'000.00		925.95	
	1.8711.3130.00 Mitglieder- & Verbandsbeiträge			6'200.00		6'103.52	
	1.8711.3130.01 Telefongebühren			5'000.00		5'300.80	
	1.8711.3130.02 Übrige Dienstleist. Dritter	6'140.27					
	1.8711.3132.00 Honorare für Planungen und Studien	4'995.26					
	1.8711.3132.01 Plannachführungen	519.98					
	1.8711.3132.02 Installations- und Anlagekontrollen	25'107.86		27'700.00		53'081.50	
	1.8711.3132.03 Regulierungsmanagement	13'492.51		18'000.00		26'733.64	
	1.8711.3132.04 Eichungen, Rechtskosten, übrige Honorare	4'513.64		3'000.00		1'304.95	
	1.8711.3134.00 Sachversicherungsprämien	61'286.05		60'000.00		55'645.99	
	1.8711.3137.00 Steuern und Abgaben, Strassenverkehrsamt	2'894.22		1'800.00		1'214.51	
	1.8711.3143.00 Bau und Unterhalt Werkanlagen	2'890.20		3'000.00		3'208.80	
	1.8711.3151.00 Unterhalt Apparate, Maschinen, Geräte, Fahrzeuge, Werkzeuge	1'974.25		2'200.00		2'029.00	
		725'153.25		189'975.00		543'142.06	
		7'781.09		12'000.00		13'771.19	
	1.8711.3158.00 Software; Servicegebühren, Unterhalt, Upgrade	79'887.59		103'600.00		82'066.61	

Erfolgsrechnung

1.1.2025 - 31.12.2025

Nummer	Erfolgsrechnung	Rechnung 2025		Budget 2025		Rechnung 2024	
		Aufwand	Ertrag	Aufwand	Ertrag	Aufwand	Ertrag
1.8711.3161.00	Mieten EV	16'857.60		16'000.00		16'209.60	
1.8711.3162.00	Operat. Leasing Geräte und Maschinen	5'133.67		4'500.00		4'700.48	
1.8711.3170.00	Reisekosten und Spesen	9'871.08		7'000.00		6'101.15	
1.8711.3181.00	Debitorenverluste Netz EV	9'196.98		15'000.00		16'077.02	
1.8711.3192.00	Konzessionsgebühren an Einwohnergemeinde	377'489.74		384'200.00		379'563.13	
1.8711.3199.00	Vorsteuerkürzung	47'525.41		40'000.00		44'073.76	
1.8711.3300.31	Planmässige Abschreibungen Tiefbauten	638'539.70		634'000.00		619'531.05	
1.8711.3300.41	Planmässige Abschreibungen Hochbauten	275'870.95		289'000.00		273'763.05	
1.8711.3300.61	Planmässige Abschreibungen Mobilien/EDV/Software	427'379.17		480'000.00		419'094.63	
1.8711.3612.00	Verwaltungsentschädigung	209'000.00		209'000.00		209'000.00	
1.8711.3612.01	Int. Verr. Löhne	880'992.65		856'000.00		765'410.35	
1.8711.3612.02	Int. Verr. Soziallasten	131'713.03		128'000.00		116'249.63	
1.8711.3612.03	Int. Verr. allg. Werkkosten	244'200.00		311'000.00		268'800.00	
1.8711.9010.00	Ertragsüberschuss EV Netz	1'018'657.73		956'000.00		1'104'788.93	
1.8711.4240.00	Netznutzungsertrag		5'396'256.12		5'405'800.00		5'269'844.48
1.8711.4240.01	Swissgrid SDL + Stromreserve Ertrag		416'291.38		417'200.00		1'042'270.51
1.8711.4240.02	Zuschlagsbeitrag erneuerbare Energien		1'173'410.52		1'176'600.00		1'176'350.44
1.8711.4240.03	Gewässerschutzabgabe Ertrag		53'348.07		53'500.00		53'480.78
1.8711.4240.04	Konzessionsabgabe Ertrag		377'489.74		384'200.00		379'563.13
1.8711.4250.00	Verkäufe		582.98		2'200.00		604'729.06
1.8711.4260.00	Arbeiten für Dritte		350'278.39		142'500.00		
1.8711.4260.01	Rückstellungen Dritter		44'901.25				
1.8711.4310.00	Aktivierbare Eigenleistungen auf Sachanlagen		495'709.52		395'000.00		507'138.59
1.8711.4409.01	Verpflichtungsverzinsung		8'709.75		6'000.00		5'589.75
1.8711.4612.00	Ertrag Einwohnergemeinde für Unterhalt Strassenbeleuchtung		90'228.80		85'000.00		87'976.25
1.8711.4612.01	Ertrag Einwohnergemeinde für Bau Strassenbeleuchtung		373'587.20		390'000.00		269'844.40
1.8711.4660.71	Planmässige Auflösung Anschlussgebühren		142'442.40		135'000.00		119'665.40

Erfolgsrechnung

1.1.2025 - 31.12.2025

Nummer	Erfolgsrechnung	Rechnung 2025		Budget 2025		Rechnung 2024	
		Aufwand	Ertrag	Aufwand	Ertrag	Aufwand	Ertrag
8	FUNKTIONALE GLIEDERUNG						
		7'021'185.85	7'021'185.85	6'585'700.00	6'585'700.00	10'037'051.58	10'037'051.58
87	VOLKSWIRTSCHAFT						
		7'021'185.85	7'021'185.85	6'585'700.00	6'585'700.00	10'037'051.58	10'037'051.58
871	Brennstoffe und Energie						
		7'021'185.85	7'021'185.85	6'585'700.00	6'585'700.00	10'037'051.58	10'037'051.58
	Elektrizität						
		7'021'185.85	7'021'185.85	6'585'700.00	6'585'700.00	10'037'051.58	10'037'051.58
8712	Elektrizitätswerk Energie						
		7'021'185.85	7'021'185.85	6'585'700.00	6'585'700.00	10'037'051.58	10'037'051.58
	Einkauf Energie	6'365'057.20		6'271'900.00		9'519'401.56	
	Drucksachen, Publikationen, Werbung	3'613.97		5'000.00		3'211.76	
	Anschaffung Bürogeräte	1'250.00		1'200.00		702.95	
	Anschaffung Hardware			2'000.00		581.18	
	Übrige Dienstleistungen Dritter, Frankaturen	9'000.00		11'000.00		9'250.00	
	Tatsächliche Debitorenverluste	7'136.54		17'800.00		18'905.29	
	Vorsteuerkürzung	14'120.90		10'800.00		18'520.15	
	Int. Verr. Löhne	98'692.95		81'000.00		92'374.60	
	Int. Verr. Soziallasten	14'580.75		11'000.00		13'470.46	
	Int. Verr. allg. Werkkosten	59'400.00		103'000.00		65'400.00	
	Ertragsüberschuss EV Strom	248'609.36		71'000.00		295'233.63	
	ausserordentlicher Aufwand Energiekostenüberschüsse	199'724.18					
	Verkauf Basisenergie		4'835'161.69		4'619'800.00		8'613'535.13
	Verkauf Naturenergie		1'604'752.47		1'582'900.00		939'790.92
	Netzverluste Energie		162'900.00		171'000.00		226'450.05
	Verpflichtungsverzinsung		2'202.00		2'000.00		1'743.25
	ausserordentlicher Ertrag Energiekostenüberschüsse		210'390.20		210'000.00		238'394.66
	Interne Übertragung Gewinn Installationsgeschäft		184'046.16				22'390.60
	Interne Übertragung Gewinn Photovoltaik		20'808.57				-5'253.03
	Interne Übertragung Gewinn E-Mobilität		924.76				

Erfolgsrechnung

1.1.2025 - 31.12.2025

Nummer	Erfolgsrechnung	Rechnung 2025		Budget 2025		Rechnung 2024	
		Aufwand	Ertrag	Aufwand	Ertrag	Aufwand	Ertrag
8	FUNKTIONALE GLIEDERUNG	76'861.35	76'861.35	88'000.00	88'000.00	61'397.05	61'397.05
	VOLKSWIRTSCHAFT	76'861.35	76'861.35	88'000.00	88'000.00	61'397.05	61'397.05
87	Brennstoffe und Energie	76'861.35	76'861.35	88'000.00	88'000.00	61'397.05	61'397.05
871	Elektrizität	76'861.35	76'861.35	88'000.00	88'000.00	61'397.05	61'397.05
8713	Elektrizitätswerk Photovoltaik	76'861.35	76'861.35	88'000.00	88'000.00	61'397.05	61'397.05
	1.8713.3143.00 Bau und Unterhalt Werkanlagen	15'888.68		16'000.00		10'019.00	
	1.8713.3300.41 Planmässige Abschreibungen Hochbauten PV	40'164.10		38'000.00		28'987.45	
	1.8713.3980.00 Interne Übertragung Gewinn Photovoltaikanlagen	20'808.57		34'000.00		22'390.60	
	1.8713.4240.01 Verkauf Naturenergie PV		76'861.35		88'000.00		61'397.05

Erfolgsrechnung

1.1.2025 - 31.12.2025

Nummer	Erfolgsrechnung	Rechnung 2025		Budget 2025		Rechnung 2024	
		Aufwand	Ertrag	Aufwand	Ertrag	Aufwand	Ertrag
8	FUNKTIONALE GLIEDERUNG	62'138.71	62'138.71	57'000.00	57'000.00	46'847.16	46'847.16
87	VOLKSWIRTSCHAFT	62'138.71	62'138.71	57'000.00	57'000.00	46'847.16	46'847.16
	Brennstoffe und Energie	62'138.71	62'138.71	57'000.00	57'000.00	46'847.16	46'847.16
871	Elektrizität	62'138.71	62'138.71	57'000.00	57'000.00	46'847.16	46'847.16
8714	Elektrizitätswerk E-Mobilität	62'138.71	62'138.71	57'000.00	57'000.00	46'847.16	46'847.16
	1.8714:3120.00 Energie Verbrauch Ladestationen	37'261.98		36'000.00		31'471.55	
	1.8714:3143.00 Bau und Unterhalt Werkanlagen	13'874.07		10'000.00		12'484.19	
	1.8714:3300.41 Planmässige Abschreibungen Hochbauten E-Mobilität	10'077.90		11'000.00		8'144.45	
	1.8714:3980.00 Interne Übertragung Gewinn E-Mobilität	924.76				-5'253.03	
	1.8714:4240.00 Verkauf Energie E-Mobilität		62'138.71		55'000.00		46'847.16
	1.8714:4980.00 Interne Übertragung Verlust E-Mobilität				2'000.00		

Erfolgsrechnung

1.1.2025 - 31.12.2025

Nummer	Erfolgsrechnung		Rechnung 2025		Budget 2025		Rechnung 2024	
	Aufwand	Ertrag	Aufwand	Ertrag	Aufwand	Ertrag	Aufwand	Ertrag
8	FUNKTIONALE GLIEDERUNG							
	VOLKSWIRTSCHAFT							
89	Sonstige gewerbliche Betriebe							
890	Sonstige gewerbliche Betriebe							
8901	Elektroinstallation							
	1.8901.3030.00	Temporäre Arbeitskräfte	2'829'548.46	2'829'548.46	2'744'000.00	2'744'000.00	2'734'477.45	2'734'477.45
	1.8901.3090.00	Aus- und Weiterbildung des Personals	184'890.61					
	1.8901.3101.00	Installationsmaterial, Apparate	13'822.01					
	1.8901.3101.01	Betriebsmaterial Fahrzeuge	795'387.79					
	1.8901.3102.00	Drucksachen, Publikationen, Werbung	6'861.78					
	1.8901.3111.00	Anschaffung Maschinen, Geräte, Fahrzeuge	3'242.43					
	1.8901.3112.00	Dienstkleider	4'247.30					
	1.8901.3113.00	Anschaffung Hardware	6'801.44					
	1.8901.3118.00	Anschaffung Software	900.00					
	1.8901.3130.00	Mitglieder- & Verbandsbeiträge	4'607.31					
	1.8901.3130.01	Telefongebühren	3'519.12					
	1.8901.3130.02	Software-Support	1'163.00					
	1.8901.3130.03	Übrige Dienstleistungen Dritter	259'063.25					
	1.8901.3134.00	Sachversicherungsprämien	3'925.96					
	1.8901.3137.00	Steuern und Abgabe, Strassenverkehrsamt	1'660.00					
	1.8901.3151.00	Unterhalt Apparate, Maschinen, Geräte, Fahrzeuge, Werkzeuge	15'009.37					
	1.8901.3158.00	Software-Servicegebühren	2'928.35					
	1.8901.3162.00	Operat. Leasing Geräte und Maschinen	8'852.46					
	1.8901.3170.00	Reisekosten und Spesen	3'793.40					
	1.8901.3181.00	Tatsächliche Debitorenverluste	262.00					
	1.8901.3199.00	Vorsteuerkürzung	18'442.90					
	1.8901.3499.00	Skontoabzüge	3'406.36					
	1.8901.3612.00	Verwaltungsentschädigung	44'000.00					
	1.8901.3612.01	Int. Verr. Löhne	970'222.95					
	1.8901.3612.02	Int. Verr. Soziallasten	143'374.22					
	1.8901.3612.03	Int. Verr. allg. Werkkosten	145'118.29					
	1.8901.3980.00	Interne Übertragung Gewinn Installationsgeschäft	184'046.16					
	1.8901.4240.00	Installationen für Dritte		2'818'576.90		2'730'000.00		2'721'109.15

Erfolgsrechnung

1.1.2025 - 31.12.2025

Nummer	Erfolgsrechnung	Rechnung 2025		Budget 2025		Rechnung 2024	
		Aufwand	Ertrag	Aufwand	Ertrag	Aufwand	Ertrag
1.8901.4250.00	Barverkäufe		21.90		500.00		88.60
1.8901.4260.00	Rückerstattungen Dritter, Provisionen		10'949.66		13'500.00		13'279.70

Erfolgsrechnung

1.1.2025 - 31.12.2025

Nummer	Investitionsrechnung	Rechnung 2025		Budget 2025		Rechnung 2024	
		Aufwand	Ertrag	Aufwand	Ertrag	Aufwand	Ertrag
8	VOLKSWIRTSCHAFT	2'263'483.80	2'263'483.80	2'505'000.00	2'505'000.00	2'130'841.60	2'130'841.60
87	Brennstoffe und Energie	2'263'483.80	2'263'483.80	2'505'000.00	2'505'000.00	2'130'841.60	2'130'841.60
871	Elektrizität	2'263'483.80	2'263'483.80	2'505'000.00	2'505'000.00	2'130'841.60	2'130'841.60
8711	Elektrizitätswerk Netz	2'063'059.66	2'063'059.66	2'385'000.00	2'385'000.00	2'019'105.85	2'019'105.85
	Investitionsrechnung	2'063'059.66	2'063'059.66	2'385'000.00	2'385'000.00	2'019'105.85	2'019'105.85
5	Investitionsausgaben	2'063'059.66		2'385'000.00		2'019'105.85	
50	Sachanlagen	1'664'115.28		1'855'000.00		1'563'567.31	
503	Übriger Tiefbau	1'239'548.46		1'395'000.00		1'096'447.50	
5030	Tiefbauten	1'239'548.46		1'395'000.00		1'096'447.50	
1.8711.5030.00	Erw. Kabelnetz Mittelspannung Budgetkredit	289'393.63		430'000.00		263'211.29	
1.8711.5030.01	Trafostationen Budgetkredit	212'881.69		130'000.00		178'896.40	
1.8711.5030.02	Erw. Kabelnetz Niederspannung Budgetkredit	373'003.16		240'000.00		93'988.18	
1.8711.5030.13	Rohrblock, Erschliessung, Industrie AEW Wärme, GV-Kredit 24.11.2023	257'539.04		435'000.00		13'496.43	
1.8711.5030.14	Rohrblock, Erschliessung, GWV Fernwärme Villmergen Nord, GV-Kredit 24.11.2023	44'928.95		130'000.00			
1.8711.5030.15	Rohrblock, Erschliessung Gebiet Reben, Bodenacker - Winteri, GV-Kredit 22.11.2024	61'801.99		30'000.00			
1.8711.5030.16	Rohrblock, Erschliessung, Oberzelgstrasse 1 - 37, GV-Kredit 22.11.2024	424'566.82		460'000.00		467'119.81	
506	Mobilien, Maschinen, Fahrzeuge	424'566.82		460'000.00		467'119.81	
5060	Mobilien	96'481.43		100'000.00		137'704.59	
1.8711.5060.00	Steuernanlagen Budgetkredit	231'472.28		280'000.00		263'100.03	
1.8711.5060.02	Betriebsgebäude Infrastruktur EV	96'613.11		80'000.00		66'315.19	
1.8711.5060.05	Smart Meter Rollout, GV-Kredit 22.11.2019 (iMS 2020-2025)	398'944.38		530'000.00		455'538.54	
59	Übertrag an Bilanz	398'944.38		530'000.00		455'538.54	
590	Passivierungen	398'944.38		530'000.00		455'538.54	
5900	Passivierte Einnahmen	398'944.38		530'000.00		455'538.54	
1.9990.5900.04	Passivierte Einnahmen Elektrizitätswerk	398'944.38		530'000.00		455'538.54	

Erfolgsrechnung

1.1.2025 - 31.12.2025

Nummer	Investitionsrechnung	Rechnung 2025		Budget 2025		Rechnung 2024	
		Aufwand	Ertrag	Aufwand	Ertrag	Aufwand	Ertrag
6	Investitionseinnahmen	2'063'059.66		2'385'000.00		2'019'105.85	
63	Investitionsbeiträge	398'944.38		530'000.00		455'538.54	
637	Investitionsbeiträge private Haushalte	398'944.38		530'000.00		455'538.54	
6370	Invest.Beitr. priv.Haushalte	276'550.00		250'000.00		269'350.00	
1.8711.6370.00	Anschlussgebühren NKB	276'550.00		250'000.00		269'350.00	
6371	Invest.Beitr. priv.Haushalte	122'394.38		280'000.00		186'188.54	
1.8711.6370.01	Anschlussgebühren Bau Dritte	122'394.38		280'000.00		186'188.54	
69	Uebertrag an Bilanz	1'664'115.28		1'855'000.00		1'563'567.31	
690	Aktivierungen	1'664'115.28		1'855'000.00		1'563'567.31	
6900	Aktivierte Ausgaben	1'664'115.28		1'855'000.00		1'563'567.31	
1.9990.6900.04	Aktivierte Ausgaben Elektrizitätswerk	1'664'115.28		1'855'000.00		1'563'567.31	
8713	Elektrizitätswerk Photovoltaik	50'070.35	50'070.35	120'000.00	120'000.00	128'745.75	223'534.10
	Investitionsrechnung	50'070.35	50'070.35	120'000.00	120'000.00	128'745.75	223'534.10
5	Investitionsausgaben	50'070.35		120'000.00		128'745.75	
50	Sachanlagen	50'070.35		120'000.00		128'745.75	
504	Hochbauten	50'070.35		120'000.00		128'745.75	
5040	Hochbauten	50'070.35		120'000.00		128'745.75	
1.8713.5040.05	PV-Anlage Energiezentrale Wärmeversorgung	79'391.95		120'000.00			
1.8713.5040.06	PV-Anlage Sportplatz Badmatte	-22'968.00				72'509.43	
1.8713.5040.07	PV-Anlage GWPW Kreuzster	-6'353.60				56'236.32	
6	Investitionseinnahmen	50'070.35	50'070.35	120'000.00	120'000.00	223'534.10	
69	Uebertrag an Bilanz	50'070.35		120'000.00		223'534.10	
690	Aktivierungen	50'070.35		120'000.00		223'534.10	
6900	Aktivierte Ausgaben	50'070.35		120'000.00		223'534.10	
1.9990.6900.05	Aktivierte Ausgaben Photovoltaik	50'070.35		120'000.00		223'534.10	
8714	Elektrizitätswerk E-Mobilität	86'529.21	86'529.21	-17'010.00	-17'010.00	-111'798.35	
	Investitionsrechnung	86'529.21	86'529.21	-17'010.00	-17'010.00	-111'798.35	

Erfolgsrechnung

1.1.2025 - 31.12.2025

Nummer	Investitionsrechnung	Rechnung 2025		Budget 2025		Rechnung 2024	
		Aufwand	Ertrag	Aufwand	Ertrag	Aufwand	Ertrag
5	Investitionsausgaben	86'529.21				-17'010.00	
50	Sachanlagen	86'529.21				-17'010.00	
504	Hochbauten	86'529.21				-17'010.00	
5040	Hochbauten	86'529.21				-17'010.00	
1.8714.5040.11	AC Ladestationen Kombibauten E-Mobilität						
1.8714.5040.14	DC Ladestation Bahnhof Dottikon E-Mobilität						
6	Investitionseinnahmen		86'529.21				-111'798.35
69	Uebertrag an Bilanz		86'529.21				-111'798.35
690	Aktivierungen		86'529.21				-111'798.35
6900	Aktivierte Ausgaben		86'529.21				-111'798.35
1.9990.6900.06	Aktivierte Ausgaben E-Mobilität		86'529.21				-111'798.35
8715	Elektrizitätswerk BESS	63'824.58		63'824.58			
	Investitionsrechnung	63'824.58		63'824.58			
5	Investitionsausgaben	63'824.58					
50	Sachanlagen	63'824.58					
504	Hochbauten	63'824.58					
5040	Hochbauten	63'824.58					
1.8715.5040.50	BESS Batteriespeichersystem Neubau	63'824.58					
6	Investitionseinnahmen		63'824.58				
69	Uebertrag an Bilanz		63'824.58				
690	Aktivierungen		63'824.58				
6900	Aktivierte Ausgaben		63'824.58				
1.9990.6900.07	Aktivierte Ausgaben BESS		63'824.58				

Ergebnis - Elektrizitätsversorgung

1.1.2025 - 31.12.2025

Erfolgs- und Finanzierungsausweis		Rechnung 2025	Budget 2025	Rechnung 2024
ERFOLGSRECHNUNG				
Betrieblicher Aufwand				
30	Personalaufwand	3'587'335.28	3'700'700.00	3'337'876.01
31	Sach- und übriger Betriebsaufwand	13'078'545.31	12'664'800.00	16'913'839.59
33	Abschreibungen Verwaltungsvermögen	1'392'031.82	1'452'000.00	1'349'520.63
35	Einlagen in Fonds und Spezialfinanzierungen	0.00	0.00	0.00
36	Transferaufwand	3'411'875.45	3'628'200.00	3'242'695.17
	Total Betrieblicher Aufwand	21'469'787.86	21'445'700.00	24'843'931.40
Betrieblicher Ertrag				
40	Fiskalertrag	0.00	0.00	0.00
41	Regalien und Konzessionen	0.00	0.00	0.00
42	Entgelte	17'621'984.83	17'007'500.00	21'374'533.56
43	Verschiedene Erträge	495'709.52	395'000.00	507'138.59
45	Entnahmen aus Fonds und Spezialfinanzierungen	0.00	0.00	0.00
46	Transferertrag	4'566'839.74	4'933'200.00	4'316'937.59
47	Durchlaufende Beiträge	0.00	0.00	0.00
	Total Betrieblicher Ertrag	22'684'534.09	22'335'700.00	26'198'609.74
Ergebnis aus betrieblicher Tätigkeit				
		1'214'746.23	890'000.00	1'354'678.34
Finanzaufwand				
34	Finanzertrag	3'406.36	2'000.00	1'117.49
44	Ergebnis aus Finanzierung	45'261.20	41'000.00	46'461.71
		41'854.84	39'000.00	45'344.22
Operatives Ergebnis				
		1'256'601.07	929'000.00	1'400'022.56
Ausserordentlicher Aufwand				
38	Ausserordentlicher Aufwand	199'724.18	0.00	0.00
48	Ausserordentliches Ergebnis	210'390.20	210'000.00	0.00
		10'666.02	210'000.00	0.00
Gesamtergebnis Erfolgsrechnung				
	(+ = Ertragsüberschuss / - = Aufwandüberschuss)	1'267'267.09	1'139'000.00	1'400'022.56

Ergebnis - Elektrizitätsversorgung

1.1.2025 - 31.12.2025

Erfolgs- und Finanzierungsausweis		Rechnung 2025	Budget 2025	Rechnung 2024
INVESTITIONSRECHNUNG				
Investitionsausgaben				
50	Sachanlagen	1'864'539.42	1'975'000.00	1'675'303.06
52	Immaterielle Anlagen	0.00	0.00	0.00
54	Darlehen	0.00	0.00	0.00
55	Beteiligungen und Grundkapitalien	0.00	0.00	0.00
56	Eigene Investitionsbeiträge	0.00	0.00	0.00
	Total Investitionsausgaben	1'864'539.42	1'975'000.00	1'675'303.06
Investitionseinnahmen				
60	Übertragung von Sachanlagen in das Finanzvermögen	0.00	0.00	0.00
62	Abgang immaterielle Anlagen	0.00	0.00	0.00
63	Investitionsbeiträge	398'944.38	530'000.00	455'538.54
64	Rückzahlung von Darlehen	0.00	0.00	0.00
65	Übertragung von Beteiligungen	0.00	0.00	0.00
	Total Investitionseinnahmen	398'944.38	530'000.00	455'538.54
	Ergebnis Investitionsrechnung	1'465'595.04	1'445'000.00	1'219'764.52
	Selbstfinanzierung	2'516'856.51	2'456'000.00	2'629'877.79
	Finanzierungsergebnis (+ = Finanzierungsüberschuss / - = Finanzierungsfehlbetrag)	1'051'261.47	1'011'000.00	1'410'113.27
BILANZ				
	Nettovermögen/Nettoschuld per 01.01.	4'641'843.44	4'641'843.44	3'231'730.17
	Nettovermögen/Nettoschuld per 31.12. (+ = Nettovermögen / - = Nettoschuld)	5'693'104.91	5'652'843.44	4'641'843.44
	Veränderung = Finanzierungsergebnis	1'051'261.47	1'011'000.00	1'410'113.27

Erfolgsrechnung

1.1.2025 - 31.12.2025

Nummer	Erfolgsrechnung	Rechnung 2025		Budget 2025		Rechnung 2024	
		Aufwand	Ertrag	Aufwand	Ertrag	Aufwand	Ertrag
8	FUNKTIONALE GLIEDERUNG	178'918.83	178'918.83	182'000.00	182'000.00	35'320.04	35'320.04
	VOLKSWIRTSCHAFT	178'918.83	178'918.83	182'000.00	182'000.00	35'320.04	35'320.04
87	Brennstoffe und Energie	178'918.83	178'918.83	182'000.00	182'000.00	35'320.04	35'320.04
879	Energie, übriges	178'918.83	178'918.83	182'000.00	182'000.00	35'320.04	35'320.04
8791	WäV Wärmeversorgung	178'918.83	178'918.83	182'000.00	182'000.00	35'320.04	35'320.04
	1.8791.3101.01 Einkauf Wärme von Heizzentrale	56'920.88		40'000.00			
	1.8791.3143.00 Bau und Unterhalt Werkanlagen	13'893.78		40'000.00			
	1.8791.3199.00 Vorsteuerkürzung	2'574.15					
	1.8791.3409.01 Vorschlussverzinsung	331.50					
	1.8791.3612.01 Int. Verr. Löhne	35'501.30		88'000.00		22'565.70	
	1.8791.3612.02 Int. Verr. Soziallasten	5'250.88		14'000.00		3'301.71	
	1.8791.9010.00 Ertragsüberschuss WäV	64'446.34				9'452.63	
	1.8791.9011.00 Aufwandüberschuss WäV		23'411.00		24'000.00		
	1.8791.4240.00 Verkauf Wärmeabgabe		26'235.80		46'000.00		
	1.8791.4240.01 Verkauf Grundgebühren		6'228.30		41'000.00		
	1.8791.4260.00 Kostenbeteiligung neue Wärmebezügler		123'043.73		71'000.00		
	1.8791.4310.00 Aktivierbare Eigenleistungen auf Sachanlagen						35'320.04

Erfolgsrechnung

1.1.2025 - 31.12.2025

Nummer	Investitionsrechnung	Rechnung 2025		Budget 2025		Rechnung 2024	
		Aufwand	Ertrag	Aufwand	Ertrag	Aufwand	Ertrag
879	Energie, übriges	1'990'913.91	1'990'913.91	1'508'000.00	1'508'000.00	142'020.82	142'020.82
8791	WäV Wärmeversorgung	1'990'913.91	1'990'913.91	1'508'000.00	1'508'000.00	142'020.82	142'020.82
	Investitionsrechnung	1'990'913.91	1'990'913.91	1'508'000.00	1'508'000.00	142'020.82	142'020.82
5	Investitionsausgaben	1'990'913.91		1'508'000.00		142'020.82	
50	Sachanlagen	1'990'913.91		1'363'000.00		142'020.82	
503	Übriger Tiefbau	812'687.27		500'000.00		84'325.72	
5030	Tiefbauten	812'687.27		500'000.00		84'325.72	
1.8791.5030.71	Erschliessung Leitungen, Tiefbau, Unterstationen Endkunden	812'687.27		500'000.00		84'325.72	
504	Hochbauten	1'178'226.64		863'000.00		57'695.10	
5040	Hochbauten	1'178'226.64		863'000.00		57'695.10	
1.8791.5040.70	Gebäude Heizzentrale (Anlagehülle, Optionen P/V/Wärmeverstromung)	1'178'226.64		863'000.00		57'695.10	
59	Übertrag an Bilanz			145'000.00			
590	Passivierungen			145'000.00			
5900	Passivierte Einnahmen			145'000.00			
1.9990.5900.10	Passivierte Einnahmen Wärmeversorgung			145'000.00			
6	Investitionseinnahmen	1'990'913.91		1'508'000.00		142'020.82	
63	Investitionsbeiträge			145'000.00			
637	Investitionsbeiträge private Haushalte			145'000.00			
6370	Invest.Bei. priv.Haushalte			145'000.00			
1.8791.6370.00	Anschlussgebühren NKB / Netzkostenbeiträge von Endkunden			145'000.00			
69	Uebertrag an Bilanz	1'990'913.91		1'363'000.00		142'020.82	
690	Aktivierungen	1'990'913.91		1'363'000.00		142'020.82	
6900	Aktivierte Ausgaben	1'990'913.91		1'363'000.00		142'020.82	
1.9990.6900.10	Aktivierte Ausgaben Wärmeversorgung	1'990'913.91		1'363'000.00		142'020.82	

Nettoschuld / Nettovermögen Spezialfinanzierungen

Rechnung 2025

Gemeinde: **Villmergen**

Elektrizitätsversorgung EV

Bilanzkonti für die Berechnung der Nettoschuld			01.01.2025	Veränderung	31.12.2025
10604	Vorräte EV / Installationen	+	246'000.00	-17'000.00	229'000.00
10700	Aktien und Anteilscheine	+	27'040.20		27'040.20
10710	Darlehen e-sy AG	+	4'081.40	-4'081.40	-
14004	Grundstücke EV	+	-		-
14034	Tiefbauten EV	+	16'448'076.91	509'154.04	16'957'230.95
14044	Hochbauten EV	+	5'504'333.96	-152'786.03	5'351'547.93
14064	Möbilien EV	+	2'238'519.12	7'265.55	2'245'784.67
14074	Anlagen im Bau EV	+	834'792.90	108'874.04	943'666.94
14094	Übrige Sachanlagen EV	+	-		-
14204	Software EV	+	1.00	-	1.00
14274	Immaterielle Anlagen in Realisierung EV	+	-		-
14294	Übrige Immaterielle Anlagen EV	+	1.00	-	1.00
14624	Investitionsbeiträge an Gemeinden und Gemeindeverbände EV	+	-		-
14644	Investitionsbeiträge an öffentliche Unternehmungen EV	+	-		-
14654	Investitionsbeiträge an private Unternehmungen Elektrizitätswerk	+	-		-
14664	Investitionsbeiträge an private Organisationen ohne Erwerbszweck EV	+	-		-
14674	Investitionsbeiträge an private Haushalte Elektrizitätswerk	+	-		-
14694	Investitionsbeiträge an Anlagen im Bau EV	+	-		-
20681.40	Passivierte Investitionsbeiträge vom Kanton Elektrizitätswerk	-	-		-
20682.40	Passivierte Investitionsbeiträge von Gemeinden und Gemeindeverbänden EV	-	-		-
20684.40	Passivierte Investitionsbeiträge von öffentlichen Unternehmungen EV	-	-		-
20685.40	Passivierte Investitionsbeiträge von privaten Unternehmungen EV	-	-		-
20686.40	Passivierte Investitionsbeiträge von privaten Unternehmungen ohne Erwerbszweck EV	-	-		-
20687.40	Passivierte Investitionsbeiträge von privaten Haushalten EV	-	2'344'065.27	256'501.98	2'600'567.25
29004	Verpflichtungen/Vorschüsse/ Erneuerungsfonds Elektrizitätswerk	-	27'323'503.06	1'267'267.09	28'590'770.15
29504	Aufwertungsreserve Elektrizitätswerk	-	-		-
	Nettoschuld / Nettovermögen				
	(+ = Nettoschuld rot /	=	-4'364'721.84	-1'072'342.87	-5'437'064.71
	- = Nettovermögen)				
	ohne Vorräte / Anteilschein / Darlehen		-4'641'843.44	-1'051'261.47	-5'693'104.91

Ergebnis - Wärmeversorgung

1.1.2025 - 31.12.2025

Erfolgs- und Finanzierungsausweis		Rechnung 2025	Budget 2025	Rechnung 2024
ERFOLGSRECHNUNG				
Betrieblicher Aufwand				
30	Personalaufwand	0.00	0.00	0.00
31	Sach- und übriger Betriebsaufwand	73'388.81	80'000.00	0.00
33	Abschreibungen Verwaltungsvermögen	0.00	0.00	0.00
35	Einlagen in Fonds und Spezialfinanzierungen	0.00	0.00	0.00
36	Transferaufwand	40'752.18	102'000.00	25'867.41
	Total Betrieblicher Aufwand	114'140.99	182'000.00	25'867.41
Betrieblicher Ertrag				
40	Fiskalertrag	0.00	0.00	0.00
41	Regalien und Konzessionen	0.00	0.00	0.00
42	Entgelte	55'875.10	158'000.00	0.00
43	Verschiedene Erträge	123'043.73	0.00	35'320.04
45	Entnahmen aus Fonds und Spezialfinanzierungen	0.00	0.00	0.00
46	Transferertrag	0.00	0.00	0.00
47	Durchlaufende Beiträge	0.00	0.00	0.00
	Total Betrieblicher Ertrag	178'918.83	158'000.00	35'320.04
	Ergebnis aus betrieblicher Tätigkeit	64'777.84	-24'000.00	9'452.63
Finanzaufwand				
34	Finanzaufwand	331.50	0.00	0.00
44	Finanzertrag	0.00	0.00	0.00
	Ergebnis aus Finanzierung	-331.50	0.00	0.00
	Operatives Ergebnis	64'446.34	-24'000.00	9'452.63
Ausserordentlicher Aufwand				
38	Ausserordentlicher Aufwand	0.00	0.00	0.00
48	Ausserordentlicher Ertrag	0.00	0.00	0.00
	Ausserordentliches Ergebnis	0.00	0.00	0.00
	Gesamtergebnis Erfolgsrechnung	64'446.34	-24'000.00	9'452.63
	(+ = Ertragsüberschuss / - = Aufwandüberschuss)			

Ergebnis - Wärmeversorgung

1.1.2025 - 31.12.2025

Erfolgs- und Finanzierungsausweis		Rechnung 2025	Budget 2025	Rechnung 2024
INVESTITIONSRECHNUNG				
Investitionsausgaben				
50	Sachanlagen	1'990'913.91	1'363'000.00	142'020.82
52	Immaterielle Anlagen	0.00	0.00	0.00
54	Darlehen	0.00	0.00	0.00
55	Beteiligungen und Grundkapitalien	0.00	0.00	0.00
56	Eigene Investitionsbeiträge	0.00	0.00	0.00
	Total Investitionsausgaben	1'990'913.91	1'363'000.00	142'020.82
Investitionseinnahmen				
60	Übertragung von Sachanlagen in das Finanzvermögen	0.00	0.00	0.00
62	Abgang immaterielle Anlagen	0.00	0.00	0.00
63	Investitionsbeiträge	0.00	145'000.00	0.00
64	Rückzahlung von Darlehen	0.00	0.00	0.00
65	Übertragung von Beteiligungen	0.00	0.00	0.00
	Total Investitionseinnahmen	0.00	145'000.00	0.00
Ergebnis Investitionsrechnung				
		1'990'913.91	1'218'000.00	142'020.82
	Selbstfinanzierung	64'446.34	-24'000.00	9'452.63
Finanzierungsergebnis				
	(+ = Finanzierungsüberschuss / - = Finanzierungsfehlbetrag)	-1'926'467.57	-1'242'000.00	-132'568.19
BILANZ				
	Nettovermögen/Nettoschuld per 01.01.	-132'568.19	-940'000.00	0.00
	Nettovermögen/Nettoschuld per 31.12.	-2'059'035.76	-2'182'000.00	-132'568.19
	(+ = Nettovermögen / - = Nettoschuld)			
	Veränderung = Finanzierungsergebnis	-1'926'467.57	-1'242'000.00	-132'568.19

Nettoschuld / Nettovermögen Spezialfinanzierungen

Rechnung 2025

Gemeinde: **Villmergen**

Wärmeversorgung WäV

Bilanzkonti für die Berechnung der Nettoschuld			01.01.2025	Veränderung	31.12.2025
10601.01	Vorräte WäV	+	-	-	-
14001	Grundstücke WäV	+	-	-	-
14031	Tiefbauten WäV	+	-	-	-
14041	Hochbauten WäV	+	-	-	-
14061	Mobilien WäV	+	-	-	-
14075	Anlagen im Bau WäV	+	142'020.82	1'990'913.91	2'132'934.73
14091	Übrige Sachanlagen WäV	+	-	-	-
14201	Software WäV	+	-	-	-
14271	Immaterielle Anlagen in Realisierung WäV	+	-	-	-
14291	Übrige Immaterielle Anlagen WäV	+	-	-	-
14540	Beteiligung an öffentlichen Unternehmungen	+	-	-	-
14621	Investitionsbeiträge an Gemeinden und Gemeindeverbände WäV	+	-	-	-
14641	Investitionsbeiträge an öffentliche Unternehmungen WäV	+	-	-	-
14651	Investitionsbeiträge an private Unternehmungen WäV	+	-	-	-
14661	Investitionsbeiträge an private Organisationen ohne Erwerbszweck WäV	+	-	-	-
14671	Investitionsbeiträge an private Haushalte WäV	+	-	-	-
14691	Investitionsbeiträge an Anlagen im Bau WäV	+	-	-	-
20681.10	Passivierte Investitionsbeiträge vom Kanton WäV	-	-	-	-
20682.10	Passivierte Investitionsbeiträge von Gemeinden und Gemeindeverbänden WäV	-	-	-	-
20684.10	Passivierte Investitionsbeiträge von öffentlichen Unternehmungen WäV	-	-	-	-
20685.10	Passivierte Investitionsbeiträge von privaten Unternehmungen WäV	-	-	-	-
20686.10	Passivierte Investitionsbeiträge von privaten Unternehmungen ohne Erwerbszweck WäV	-	-	-	-
20687.10	Passivierte Investitionsbeiträge von privaten Haushalten	-	-	-	-
29005	Verpflichtungen/Vorschüsse/ Erneuerungsfonds WäV	-	9'452.63	64'446.34	73'898.97
29501	Aufwertungsreserve WäV	-	-	-	-
	Nettoschuld / Nettovermögen				
	(+ = Nettoschuld rot /	=	132'568.19	1'926'467.57	2'059'035.76
	- = Nettovermögen)				
	ohne Vorräte		132'568.19	1'926'467.57	2'059'035.76

Erfolgsrechnung

1.1.2025 - 31.12.2025

Nummer	Erfolgsrechnung	Rechnung 2025		Budget 2025		Rechnung 2024	
		Aufwand	Ertrag	Aufwand	Ertrag	Aufwand	Ertrag
7	FUNKTIONALE GLIEDERUNG	2'947'629.63	2'947'629.63	3'013'000.00	3'013'000.00	2'434'142.28	2'434'142.28
	UMWELTSCHUTZ UND RAUMORDNUNG	2'947'629.63	2'947'629.63	3'013'000.00	3'013'000.00	2'434'142.28	2'434'142.28
71	Wasserversorgung	2'947'629.63	2'947'629.63	3'013'000.00	3'013'000.00	2'434'142.28	2'434'142.28
710	Wasserversorgung	2'947'629.63	2'947'629.63	3'013'000.00	3'013'000.00	2'434'142.28	2'434'142.28
7101	Wasserwerk	2'947'629.63	2'947'629.63	3'013'000.00	3'013'000.00	2'434'142.28	2'434'142.28
	1.7101.3030.00 Temporärpersonal			10'000.00		300.00	
	1.7101.3090.00 Aus- & Weiterbildung des Personals	3'340.67		4'000.00		3'060.05	
	1.7101.3101.00 Wasserankauf von Dritten	137'837.83		222'000.00		144'992.02	
	1.7101.3101.01 Betriebs-, Verbrauchsmaterial	72'512.70		54'400.00		60'841.31	
	1.7101.3101.02 Betriebsmaterial Fahrzeuge	3'861.32		4'800.00		3'809.25	
	1.7101.3102.00 Drucksachen, Publikationen, Werbung			500.00		1'751.53	
	1.7101.3103.00 Fachliteratur, Normen	600.00		600.00		600.00	
	1.7101.3111.00 Anschaffung Maschinen, Geräte, Zähler, Fahrzeuge	11'537.15		17'000.00		20'730.19	
	1.7101.3112.00 Dienstkleider	3'751.25		3'700.00		4'174.95	
	1.7101.3113.00 Anschaffung Hardware		83.40			249.77	
	1.7101.3118.00 Anschaffung Software	83.40					
	1.7101.3120.00 Energiekosten Pumpwerke und Entkeimung	94'674.03		112'000.00		97'778.68	
	1.7101.3130.00 Mitglieder- & Verbandsbeiträge	10'499.92		10'500.00		10'392.89	
	1.7101.3130.01 Telefongebühren	2'345.00		2'500.00		2'355.00	
	1.7101.3132.00 Wasserkontrollen, Nitratstudie	21'262.32		17'600.00		26'026.13	
	1.7101.3132.01 Honorare für Planungen			5'000.00		3'085.47	
	1.7101.3132.02 Plannachführungen	9'930.19		9'000.00		9'183.61	
	1.7101.3132.03 Honorare externe Berater, Gutachter, Fachexperten etc.	2'772.80		24'900.00		3'727.34	
	1.7101.3134.00 Sachversicherungsprämien	833.87		3'200.00		2'510.08	
	1.7101.3137.00 Steuern und Abgaben, Strassenverkehrsamt	1'412.00		1'200.00		1'249.00	
	1.7101.3143.00 Bau und Unterhalt Werkanlagen	122'905.75		75'700.00		70'819.97	
	1.7101.3151.00 Unterhalt Apparate, Maschinen, Geräte, Fahrzeuge, Werkzeuge	5'880.07		6'000.00		8'634.89	
	1.7101.3158.00 Software; Servicegebühr, Unterhalt, Upgrade	13'504.82		19'000.00		17'620.88	
	1.7101.3161.00 Mieten VW	4'214.40		4'000.00		4'052.40	
	1.7101.3162.00 Operat. Leasing Geräte und Maschinen	2'696.40		2'400.00		2'472.56	
	1.7101.3170.00 Reisekosten und Spesen	6'250.43		4'500.00		5'008.70	
	1.7101.3181.00 Tatsächliche Debitorenverluste	2'804.08		1'500.00		1'959.49	
	1.7101.3192.00 Grundwasserkonzessionsgebühren	40'758.05		62'000.00		52'519.80	

Erfolgsrechnung

1.1.2025 - 31.12.2025

Nummer	Erfolgsrechnung	Rechnung 2025		Budget 2025		Rechnung 2024	
		Aufwand	Ertrag	Aufwand	Ertrag	Aufwand	Ertrag
1.7101.3199.00	Vorsteuerkürzung	14'391.87		16'000.00		11'652.37	
1.7101.3199.01	Übriger Betriebsaufwand					17'896.86	
1.7101.3300.31	Planmässige Abschreibungen Tiefbauten	374'986.36		366'000.00		356'931.35	
1.7101.3300.41	Planmässige Abschreibungen Hochbauten	170'131.65		115'000.00		91'014.70	
1.7101.3300.91	Planmässige Abschreibungen Installationen, Einbauten, Übr.	99'276.60		104'000.00		81'107.60	
1.7101.3320.91	Planmässige Abschreibungen Planungen	28'427.25		10'000.00		9'624.90	
1.7101.3409.01	Vorschussverzinsung	15'597.00		17'000.00		15'117.50	
1.7101.3612.00	Verwaltungsentschädigung	77'000.00		77'000.00		77'000.00	
1.7101.3612.01	Int. Verr. Löhne	482'097.85		497'000.00		522'651.35	
1.7101.3612.02	Int. Verr. Soziallasten	72'036.86		71'000.00		76'949.86	
1.7101.3612.03	Int. Verr. allg. Werkkosten	211'200.00		277'000.00		232'400.00	
1.7101.9010.00	Ertragsüberschuss WV	826'215.74	2'156'269.25	785'000.00	2'287'600.00	381'889.83	1'736'725.69
1.7101.4240.00	Wasserverkauf inkl. Grundtaxen		23'460.00		20'400.00		20'400.00
1.7101.4240.01	Wasser f. öff. Brunnen		71'988.22		79'000.00		67'494.04
1.7101.4240.02	Wasserlieferung IKA Wasser2035		139'427.74		150'000.00		177'270.80
1.7101.4260.00	Arbeiten für Dritte		2'793.70				
1.7101.4260.01	Rückstellungen Dritter		315'881.87		258'000.00		222'200.90
1.7101.4310.00	Aktivierbare Eigenleistungen auf Sachanlagen		137'200.00		136'000.00		136'000.00
1.7101.4612.10	Hydrantenentschädigung		39'100.00		44'000.00		36'000.00
1.7101.4631.00	Beitrag AGV Löschfonds		61'508.85		38'000.00		38'050.85
1.7101.4660.71	Planmässige Auflösung Anschlussgebühren						

Erfolgsrechnung

1.1.2025 - 31.12.2025

Nummer	Investitionsrechnung	Rechnung 2025		Budget 2025		Rechnung 2024	
		Aufwand	Ertrag	Aufwand	Ertrag	Aufwand	Ertrag
7	FUNKTIONALE GLIEDERUNG	1'378'999.15	1'378'999.15	1'396'000.00	1'396'000.00	2'004'632.75	2'004'632.75
	UMWELTSCHUTZ UND RAUMORDNUNG	1'378'999.15	1'378'999.15	1'396'000.00	1'396'000.00	2'004'632.75	2'004'632.75
71	Wasserversorgung	1'378'999.15	1'378'999.15	1'396'000.00	1'396'000.00	2'004'632.75	2'004'632.75
710	Wasserversorgung	1'378'999.15	1'378'999.15	1'396'000.00	1'396'000.00	2'004'632.75	2'004'632.75
7101	Wasserwerk	1'378'999.15	1'378'999.15	1'396'000.00	1'396'000.00	2'004'632.75	2'004'632.75
	Investitionsrechnung	1'378'999.15	1'378'999.15	1'396'000.00	1'396'000.00	2'004'632.75	2'004'632.75
5	Investitionsausgaben	1'378'999.15		1'396'000.00		2'004'632.75	
50	Sachanlagen	1'005'506.38		1'083'000.00		1'347'441.50	
503	Übriger Tiefbau	1'005'506.38		1'083'000.00		1'347'441.50	
5030	Tiefbauten	1'005'506.38		1'083'000.00		1'347'441.50	
1.7101.5030.17	WV 20-25; Sanierung Quellen	15'409.06				43'628.81	
1.7101.5030.23	Erschliessung HWL, Industrie AEW Wärme, WV 23-25	550'401.36		358'000.00		431'307.74	
1.7101.5030.24	Erschliessung HWL, GWV Fernwärme Villmergen Nord, WV 24-26	236'025.60		400'000.00		9'819.57	
1.7101.5030.25	Erschliessung HWL, Rebenquartier, GV-Kredit 22.11.2024	8'405.61		110'000.00			
1.7101.5030.26	Erschliessung HWL, Oberzelgstrasse 1 - 37, GV-Kredit 22.11.2024	5'639.73		30'000.00			
1.7101.5030.27	Definition Einzugsgebiete Pumpwerke, Nutzungseinschränkungen			50'000.00			
1.7101.5040.18	Ausbau Reservoir Bergmättli WV 2021 - 2024					680'994.90	
1.7101.5060.02	Betriebsgebäude Infrastruktur, Budgetkredit	109'011.94		90'000.00		97'278.72	
1.7101.5060.04	Smart Meter Anbindung WV 20-25, GV-Kredit 22.11.2019	80'613.08		45'000.00		84'411.76	
55	Beteiligungen und Grundkapitalien	127'000.00		127'000.00			
554	Öffentliche Unternehmungen	127'000.00		127'000.00			
5540	Beteiligungen an öffentl. Unternehmungen	127'000.00		127'000.00			
1.7101.5540.00	Projekt Wasser 2035 Dotationskapital	127'000.00		127'000.00			
56	Eigene Investitionsbeiträge	87'471.77		80'000.00		188'033.25	
562	Gemeinden und Zweckverbände	87'471.77		80'000.00		188'033.25	
5620	Inv.beiträge Gemeinden u.Zweckverbänden	87'471.77		80'000.00		188'033.25	
1.7101.5620.00	Anschlussbeiträge Dintikon für Ballygebiet	87'471.77		80'000.00		188'033.25	

Erfolgsrechnung

1.1.2025 - 31.12.2025

Nummer	Investitionsrechnung	Rechnung 2025		Budget 2025		Rechnung 2024	
		Aufwand	Ertrag	Aufwand	Ertrag	Aufwand	Ertrag
59	Übertrag an Bilanz	159'021.00		106'000.00		469'158.00	
590	Passivierungen	159'021.00		106'000.00		469'158.00	
5900	Passivierte Einnahmen	159'021.00		106'000.00		469'158.00	
1.9990.5900.01	Passivierte Einnahmen Wasserwerk	159'021.00		106'000.00		469'158.00	
6	Investitionseinnahmen	1'378'999.15			1'396'000.00		2'004'632.75
63	Investitionsbeiträge	159'021.00			106'000.00		469'158.00
637	Investitionsbeiträge private Haushalte	159'021.00			106'000.00		469'158.00
6370	Invest.Beitr. priv.Haushalte	159'021.00			106'000.00		469'158.00
1.7101.6370.00	Anschlussgebühren NKB	159'021.00			100'000.00		469'158.00
1.7101.6370.01	Anschlussgebühren Bau Dritte				6'000.00		
69	Uebertrag an Bilanz	1'219'978.15			1'290'000.00		1'535'474.75
690	Aktivierungen	1'219'978.15			1'290'000.00		1'535'474.75
6900	Aktivierte Ausgaben	1'219'978.15			1'290'000.00		1'535'474.75
1.9990.6900.01	Aktivierte Ausgaben Wasserwerk	1'219'978.15			1'290'000.00		1'535'474.75

Ergebnis - Wasserversorgung

1.1.2025 - 31.12.2025

Erfolgs- und Finanzierungsausweis		Rechnung 2025	Budget 2025	Rechnung 2024
ERFOLGSRECHNUNG				
Betrieblicher Aufwand				
30	Personalaufwand	3'340.67	14'000.00	3'360.05
31	Sach- und übriger Betriebsaufwand	587'319.65	680'000.00	586'095.14
33	Abschreibungen Verwaltungsvermögen	672'821.86	595'000.00	538'678.55
35	Einlagen in Fonds und Spezialfinanzierungen	0.00	0.00	0.00
36	Transferaufwand	842'334.71	922'000.00	909'001.21
	Total Betrieblicher Aufwand	2'105'816.89	2'211'000.00	2'037'134.95
Betrieblicher Ertrag				
40	Fiskalertrag	0.00	0.00	0.00
41	Regalien und Konzessionen	0.00	0.00	0.00
42	Entgelte	2'393'938.91	2'537'000.00	2'001'890.53
43	Verschiedene Erträge	315'881.87	258'000.00	222'200.90
45	Entnahmen aus Fonds und Spezialfinanzierungen	0.00	0.00	0.00
46	Transferertrag	237'808.85	218'000.00	210'050.85
47	Durchlaufende Beiträge	0.00	0.00	0.00
	Total Betrieblicher Ertrag	2'947'629.63	3'013'000.00	2'434'142.28
	Ergebnis aus betrieblicher Tätigkeit	841'812.74	802'000.00	397'007.33
Finanzaufwand				
34	Finanzertrag	15'597.00	17'000.00	15'117.50
44	Ergebnis aus Finanzierung	0.00	0.00	0.00
	Operatives Ergebnis	-15'597.00	-17'000.00	-15'117.50
	Operatives Ergebnis	826'215.74	785'000.00	381'889.83
Ausserordentlicher Aufwand				
38	Ausserordentlicher Aufwand	0.00	0.00	0.00
48	Ausserordentlicher Ertrag	0.00	0.00	0.00
	Ausserordentliches Ergebnis	0.00	0.00	0.00
	Gesamtergebnis Erfolgsrechnung	826'215.74	785'000.00	381'889.83
	(+ = Ertragsüberschuss / - = Aufwandüberschuss)			

Ergebnis - Wasserversorgung

1.1.2025 - 31.12.2025

Erfolgs- und Finanzierungsausweis		Rechnung 2025	Budget 2025	Rechnung 2024
INVESTITIONSRECHNUNG				
Investitionsausgaben				
50	Sachanlagen	1'005'506.38	1'083'000.00	1'347'441.50
52	Immaterielle Anlagen	0.00	0.00	0.00
54	Darlehen	0.00	0.00	0.00
55	Beteiligungen und Grundkapitalien	127'000.00	127'000.00	0.00
56	Eigene Investitionsbeiträge	87'471.77	80'000.00	188'033.25
	Total Investitionsausgaben	1'219'978.15	1'290'000.00	1'535'474.75
Investitionseinnahmen				
60	Übertragung von Sachanlagen in das Finanzvermögen	0.00	0.00	0.00
62	Abgang immaterielle Anlagen	0.00	0.00	0.00
63	Investitionsbeiträge	159'021.00	106'000.00	469'158.00
64	Rückzahlung von Darlehen	0.00	0.00	0.00
65	Übertragung von Beteiligungen	0.00	0.00	0.00
	Total Investitionseinnahmen	159'021.00	106'000.00	469'158.00
	Ergebnis Investitionsrechnung	1'060'957.15	1'184'000.00	1'066'316.75
	Selbstfinanzierung	1'437'528.75	1'342'000.00	882'517.53
	Finanzierungsergebnis (+ = Finanzierungsüberschuss / - = Finanzierungsfehlbetrag)	376'571.60	158'000.00	-183'799.22
BILANZ				
	Nettovermögen/Nettoschuld per 01.01.	-6'109'774.55	-6'109'774.55	-5'925'975.33
	Nettovermögen/Nettoschuld per 31.12. (+ = Nettovermögen / - = Nettoschuld)	-5'733'202.95	-5'951'774.55	-6'109'774.55
	Veränderung = Finanzierungsergebnis	376'571.60	158'000.00	-183'799.22

Nettoschuld / Nettovermögen Spezialfinanzierungen

Rechnung 2025

Gemeinde: **Villmergen**

Wasserversorgung WV

Bilanzkonti für die Berechnung der Nettoschuld			01.01.2025	Veränderung	31.12.2025
10601.01	Vorräte WV	+	129'000.00	-11'000.00	118'000.00
14001	Grundstücke WV	+	-		-
14031	Tiefbauten WV	+	14'914'657.18	662'544.18	15'577'201.36
14041	Hochbauten WV	+	5'159'828.98	-170'131.65	4'989'697.33
14061	Mobilien WV	+	742'388.08	90'348.42	832'736.50
14071	Anlagen im Bau WV	+	495'035.15	-221'649.18	273'385.97
14091	Übrige Sachanlagen WV	+	-		-
14201	Software WV	+	-		-
14271	Immaterielle Anlagen in Realisierung WV	+	-		-
14291	Übrige Immaterielle Anlagen WV	+	222'616.37	59'044.52	281'660.89
14540	Beteiligung an öffentlichen Unternehmungen	+	127'000.00	127'000.00	254'000.00
14621	Investitionsbeiträge an Gemeinden und Gemeindeverbände WV	+	-		-
14641	Investitionsbeiträge an öffentliche Unternehmungen WV	+	-		-
14651	Investitionsbeiträge an private Unternehmungen WV	+	-		-
14661	Investitionsbeiträge an private Organisationen ohne Erwerbszweck WV	+	-		-
14671	Investitionsbeiträge an private Haushalte WV	+	-		-
14691	Investitionsbeiträge an Anlagen im Bau WV	+	-		-
20681.10	Passivierte Investitionsbeiträge vom Kanton WV	-	-		-
20682.10	Passivierte Investitionsbeiträge von Gemeinden und Gemeindeverbänden WV	-	-		-
20684.10	Passivierte Investitionsbeiträge von öffentlichen Unternehmungen WV	-	-		-
20685.10	Passivierte Investitionsbeiträge von privaten Unternehmungen WV	-	-		-
20686.10	Passivierte Investitionsbeiträge von privaten Unternehmungen ohne Erwerbszweck WV	-	-		-
20687.10	Passivierte Investitionsbeiträge von privaten Haushalten	-	1'045'812.21	97'512.15	1'143'324.36
29001	Verpflichtungen/Vorschüsse/ Erneuerungsfonds WV	-	14'505'939.00	826'215.74	15'332'154.74
29501	Aufwertungsreserve WV	-	-		-
	Nettoschuld / Nettovermögen (+ = Nettoschuld rot / - = Nettovermögen)	=	6'238'774.55	-387'571.60	5'851'202.95
	ohne Vorräte		6'109'774.55	-376'571.60	5'733'202.95